

T.C.  
BÜLENT ECEVİT ÜNİVERSİTESİ



**2016 YILI**

**FEN EDEBİYAT FAKÜLTESİ**

**BİRİM FAALİYET RAPORU**

## İÇİNDEKİLER

<b>İÇİNDEKİLER.....</b>	<b>1</b>
<b>I- GENEL BİLGİLER.....</b>	<b>2-12</b>
A- Misyon, Vizyon .....	3
B- Yetki, Görev ve Sorumluluklar.....	3
C- İdareye İlişkin Bilgiler.....	3-12
1- Organizasyon Yapısı.....	4-6
2- Fiziksel Yapı.....	6
3- Bilgi ve Teknolojik Kaynaklar.....	7
4- İnsan Kaynakları.....	8-9
5- Sunulan Hizmetler.....	9-11
6- Yönetim ve İç Kontrol Sistemi.....	12
<b>II- AMAÇ VE HEDEFLER.....</b>	<b>12-14</b>
A- İdarenin Amaç ve Hedefleri.....	12-14
B- Temel Politikalar ve Öncelikler.....	14
<b>III- FAALİYETLERE İLİŞKİN BİLGİ VE DEĞERLENDİRMELER.....</b>	<b>15-16</b>
A- Mali Bilgiler.....	15-16
1- Bütçe Uygulama Sonuçları.....	15-16
B- Performans Bilgileri.....	16
<b>IV- KURUMSAL KABİLİYET VE KAPASİTENİN DEĞERLENDİRİLMESİ.....</b>	<b>17-19</b>
A- Üstünlükler.....	17
Fırsatlar.....	17-18
B- Zayıflıklar.....	18
Tehditler.....	19
C- Değerlendirme.....	19
D- Öneri ve Tehditler.....	19
<b>İÇ KONTROL GÜVENCE BEYANI.....</b>	<b>20</b>

## I- GENEL BİLGİLER

3.7.1992 tarih ve 3837 sayılı Yasa ile kurulan Fakültemiz, faaliyetlerini 2008 Aralık ayı sonuna kadar Merkez kampüsünde, 3.618 m<sup>2</sup> alana sahip Eski Dekanlık Binası ile 2008 yılı sonunda tamamlanarak faaliyete geçen ve 10.200 m<sup>2</sup> kapalı alana sahip Yeni Eğitim Bloğunda toplam 14 anfi, 8 derslik, 2 bilgisayar laboratuvarı, 6'sı öğrenci laboratuvarı olmak üzere toplam 33 laboratuvar, 102 çalışma ofisi, 1 öğretim elemanı dinlenme salonu, 2 seminer salonu ve 2 öğrenci kantini ile sürdürmektedir.

1993-1994 Eğitim-Öğretim yılında Fizik ve Matematik Bölümlerine 20'şer öğrenci olarak faaliyetlerine başlayan Fakültemiz Kimya Bölümüne 1994-1995 Eğitim-Öğretim yılından itibaren, Fransız Dili ve Edebiyatı programına 1996-1997 Eğitim-Öğretim yılından itibaren (Y.Ö.K. Yürütme Kurulu'nun 24.09.2001 tarihli kararı ile 2002-2003 eğitim-öğretim yılından itibaren öğrenci alınmamıştır.), Matematik Bölümü II. öğretim programına 2000-2001 Eğitim-Öğretim yılından itibaren, Biyoloji Bölümüne 2001-2002 Eğitim-Öğretim yılından itibaren, Kimya ve Biyoloji Bölümlerinin II. öğretim programlarına 2009-2010 Eğitim-Öğretim yılından itibaren, Türk Dili ve Edebiyatı Bölümü I. öğretim ve II. öğretim programları ile İngiliz Dili ve Edebiyatı Programına 2011-2012 Eğitim-Öğretim yılından itibaren, Tarih Bölümüne 2012-2013 eğitim – öğretim yılından itibaren, Arkeoloji, Sosyoloji ve Moleküler Biyoloji ve Genetik Bölümümüze ise 2013-2014 eğitim öğretim yılından itibaren, Tarih Bölümü II. öğretim programı ise 2015-2016 eğitim-öğretim yılında öğrenci almış, Psikoloji Bölümümüz ise I. öğretim ve II. öğretim programlarına 2016-2017 eğitim-öğretim yılından itibaren öğrenci almıştır. Bunun yanı sıra, henüz öğrenci almayan bölümlerimizden Eğitim Bilimleri Bölümü Y.Ö.K. Yürütme Kurulu'nun 24.02.1995 tarihli kararı ile Felsefe Bölümü 23.02.1999 tarihli kararı ile Alman Dili ve Edebiyatı programı 14.01.2005 tarihli kararı ile, Coğrafya Bölümü 01.04.2015 tarihli kararı ile açılmış olup şu an itibari ile Fakültemiz program sayısı 22'ye ulaşmıştır. Fakültemizin Aralık 2016 tarihi itibari ile 2.185 öğrencisi bulunmaktadır.

Fakültemiz öğretim elemanı sayısı kuruluşunda 2 Profesör, 4 Yardımcı Doçent, 1 Öğretim Görevlisi, 1 Araştırma Görevlisi olmak üzere 8 iken, bu sayı bugün 13 Profesör, 14 Doçent, 55 Yardımcı Doçent, 2 Öğretim görevlisi, 50 Araştırma Görevlisi olmak üzere toplam 134'e ulaşmıştır. Fakültemiz idari hizmetlerini 1 Fakülte Sekreteri, 1 Şube Müdürü, 4 Şef, 8 Bilgisayar İşletmeni, 1 Teknisyen, 2 Hizmetli olmak üzere toplam 17 idari personel ile yürütmektedir.

24 yıldır eğitim-öğretim faaliyetlerin sürdüren ve FEDEK Akreditasyon sürecine girilen Fakültemizde Biyoloji Bölümümüz 2015 yılında 5 yıllık Akreditasyon almış olup Matematik Bölümü, Türk Dili ve Edebiyatı Bölümü ile Batı Dilleri ve Edebiyatları (İngiliz Dili ve Edebiyatı A.B.D.) Bölümü FEDEK Akreditasyon başvuruları kabul edilerek değerlendirme aşamasındadır.

## A. Misyon ve Vizyon

### Misyon

Atatürk ilkeleri ışığında, yükseköğretim ilke ve yasaları çerçevesinde Temel ve Beşeri Bilimler alanında eğitim, araştırma, toplum hizmetleri sağlamak; ulusal ve uluslararası düzeyde bilim üreten, araştırmacı, kendine güvenen, bilimsel etiğe bağlı, çağdaş, toplumsal ve bilimsel değerlere saygılı bireyler yetiştirmektir.

### Vizyon

Temel ve Beşeri Bilimler alanında ulusal ve uluslararası düzeyde, gelişime açık, çağdaş, evrensel değerlere saygılı eğitim ve öğretim vermek.

## B. Yetki ve Sorumluluklar

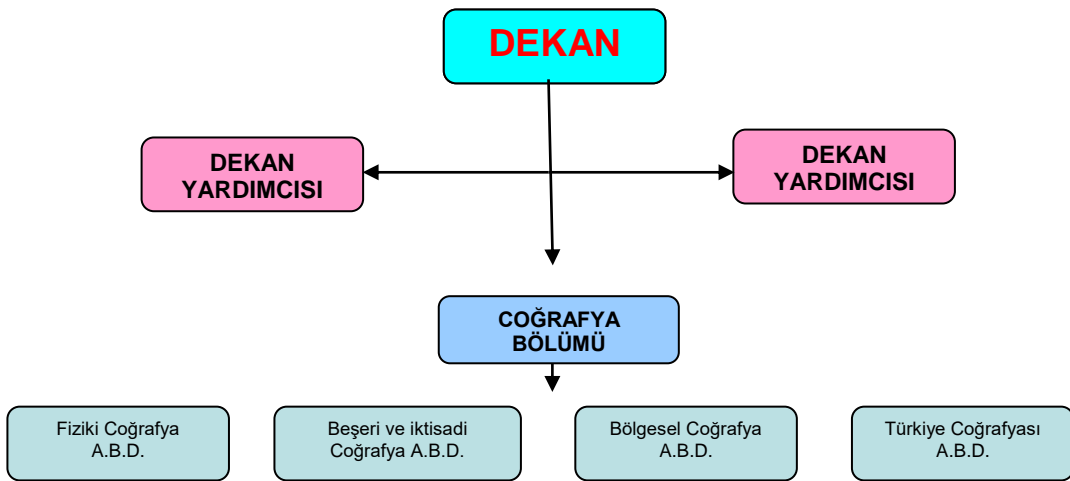
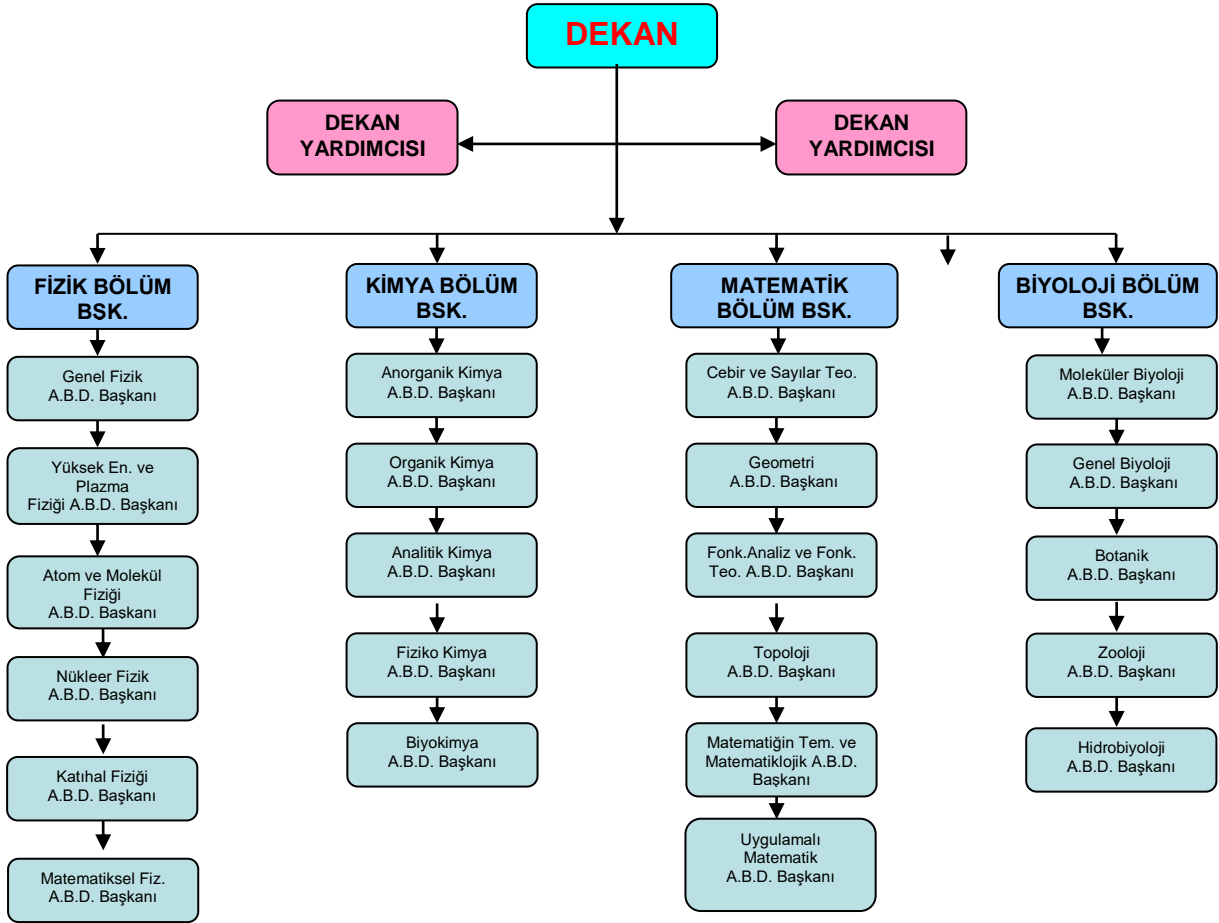
Harcama Yetkilisi	: Prof.Dr. Şadi ŞEN (Dekan V.)
Harcama Yetkilisi	: Yrd.Doç.Dr. Osman ARICAN (Dekan Yardımcısı)
Gerçekleştirme Görevlisi	: Gülbey ÜNAL (Fakülte Sekreteri)
Gerçekleştirme Görevlisi	: Ali AKSOY (Şube Müdürü)
Taşınır Kontrol Yetkilisi	: Ali AKSOY (Şube Müdürü)
Taşınır Kayıt Yetkilisi	: Nuray ÖZDİL KAYPAK (Şef V.)

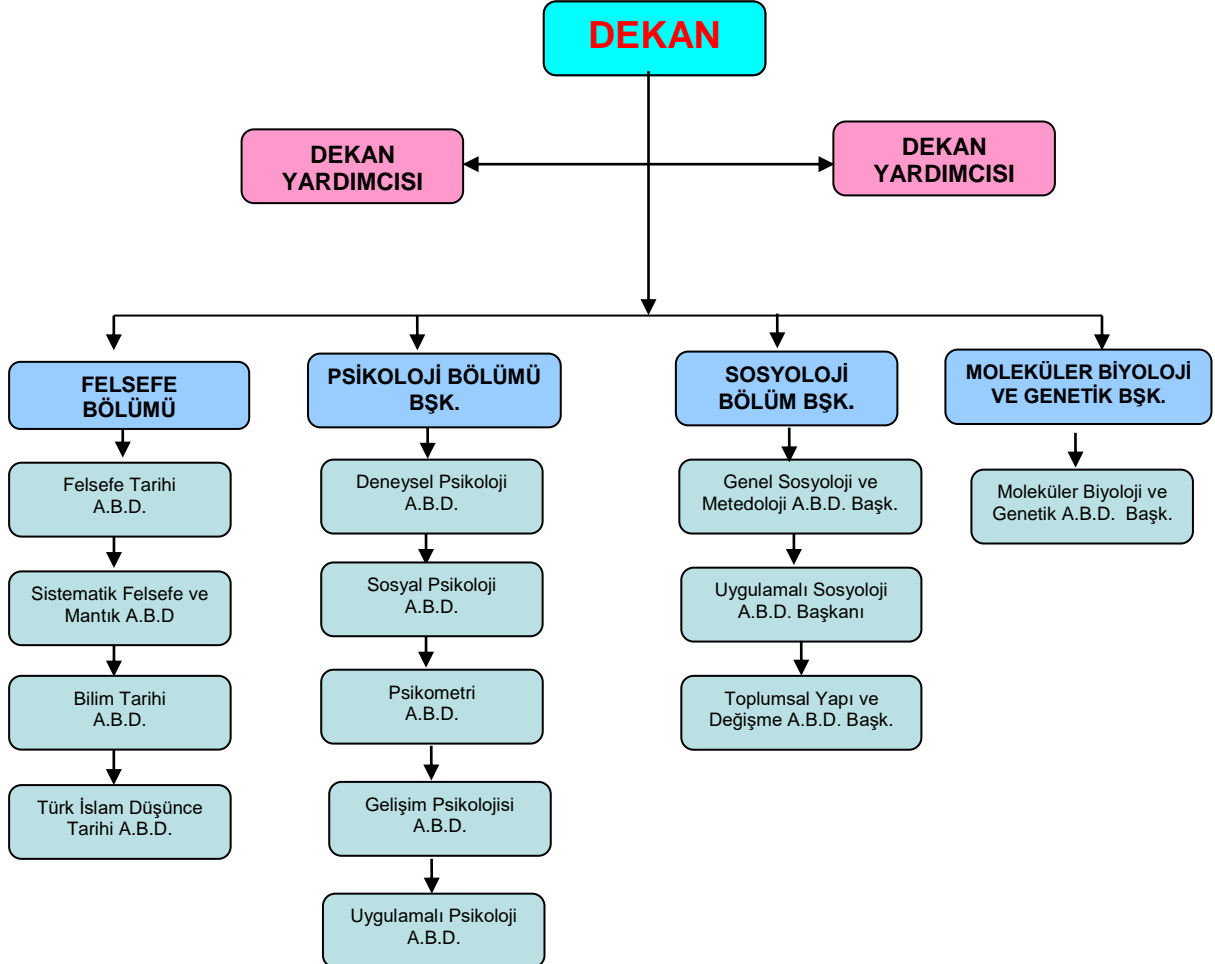
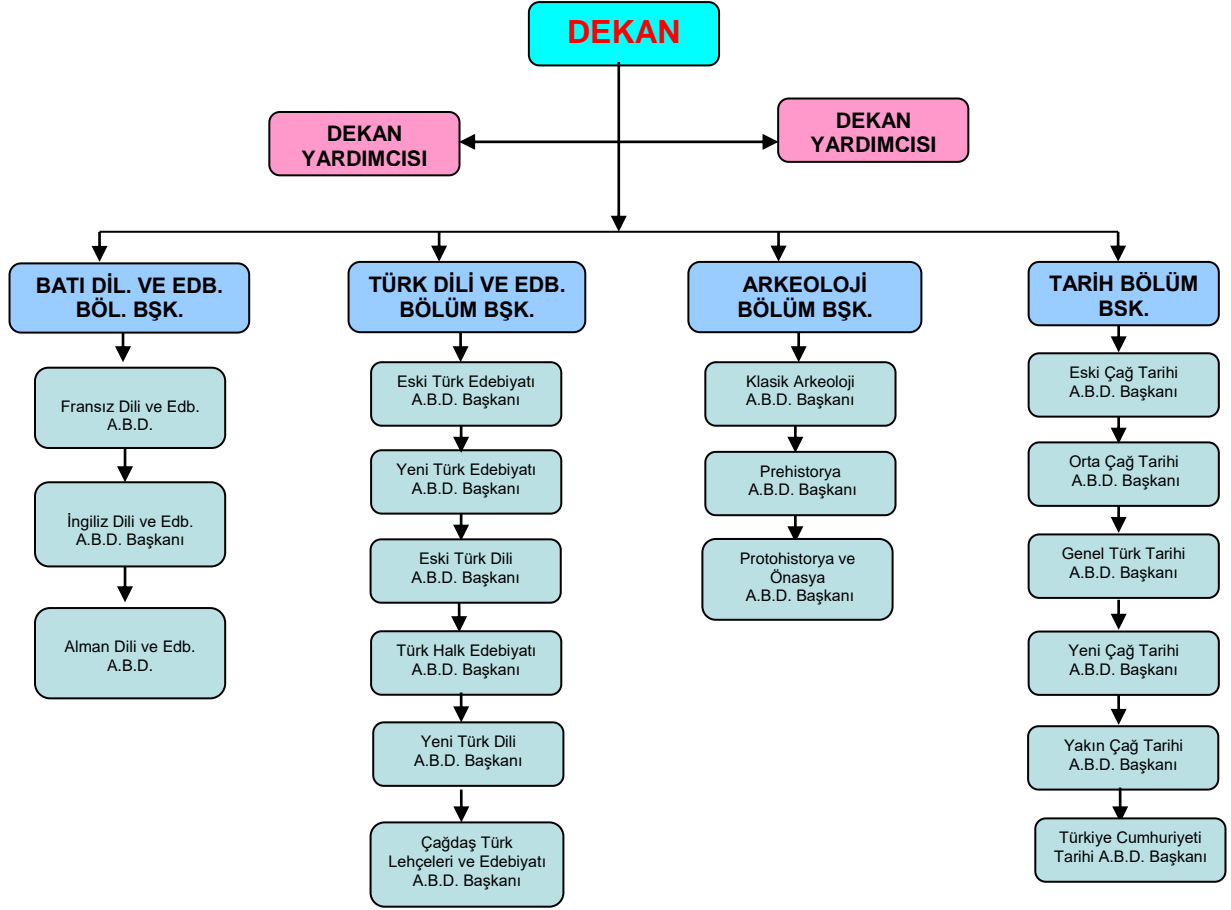
## C. İdareye İlişkin Bilgiler

### Tarihçe

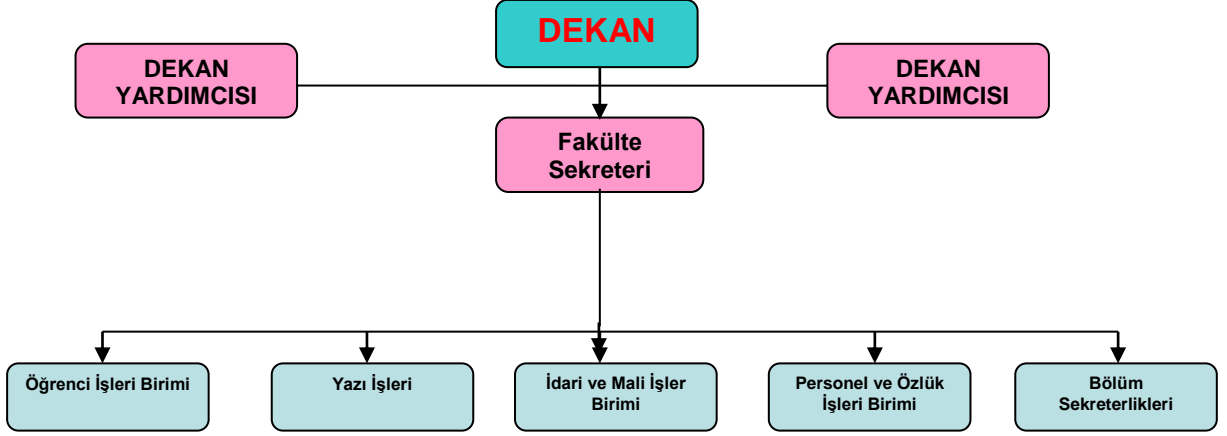
3.7.1992 tarih ve 3837 sayılı Yasa ile kurulan Fakültemiz faaliyetlerini 2008 Aralık ayı sonuna kadar Merkez kampüsünde 3927 m<sup>2</sup> alana sahip Eski Dekanlık Binası ile 2008 yılı sonunda tamamlanarak faaliyete geçen ve 10.200 m<sup>2</sup> kapalı alana sahip Yeni Eğitim Bloğu'nda sürdürmektedir. 1993-1994 Eğitim-Öğretim yılında Fizik ve Matematik Bölümlerine 20'şer öğrenci alarak faaliyetlerine başlayan Fakültemiz Kimya Bölümüne 1994-1995 Eğitim-Öğretim yılından itibaren, Fransız Dili ve Edebiyatı programına 1996-1997 Eğitim-Öğretim yılından itibaren (Y.Ö.K. Yürütme Kurulu'nun 24.09.2001 tarihli kararı ile 2002-2003 eğitim-öğretim yılından itibaren öğrenci alınmamıştır.), Matematik Bölümü II. öğretim programına 2000-2001 Eğitim-Öğretim yılından itibaren, Biyoloji Bölümüne 2001-2002 Eğitim-Öğretim yılından itibaren, Kimya ve Biyoloji Bölümlerinin II. öğretim programlarına 2009-2010 Eğitim-Öğretim yılından itibaren, Türk Dili ve Edebiyatı Bölümü I. öğretim ve II. öğretim programları ile İngiliz Dili ve Edebiyatı Programına 2011-2012 Eğitim-Öğretim yılından itibaren, Tarih Bölümüne 2012-2013 Eğitim – Öğretim yılından itibaren, Arkeoloji, Sosyoloji ve Moleküler Biyoloji ve Genetik Bölümlerine 2013-2014 Eğitim – Öğretim yılından itibaren, Tarih Bölümü II. Öğretim Programına 2015-2016 Eğitim-Öğretim yılından itibaren, Psikoloji Bölümünün I.öğretim ve II. öğretim programlarına 2016-2017 Eğitim-Öğretim yılından itibaren öğrenci alınmış olup şu an itibari ile Fakültemiz 15 programda lisans eğitimi hizmeti vermektedir.

## 1- ORGANİSAZYON YAPISI (AKADEMİK)





## ORGANİSAZYON YAPISI (İDARİ)



## 2- FİZİKSEL YAPI

### Eğitim ve Uygulama Alanları

	0-50 Kişilik (adet)	51-100 Kişilik (adet)	101-200 Kişilik (adet)	201 üzeri Kişilik (adet)	TOPLAM (adet)	Alan (m <sup>2</sup> )
Derslik / Amfi / Atölye	3	17	-	-	20	5685
Bilgisayar Laboratuvarı	1	1	-	-	2	115
Diğer Laboratuvarlar	38	4	2	-	44	4054

### Hizmet Alanları

	Sayısı (adet)
Akademik Personel Ofisi	83
İdari Personel Ofisi	16
Laboratuvar (Hizmet Amaçlı)	46

	Sayısı (adet)
Atölye (Hizmet Amaçlı)	-
Arşiv	1
Depo/Ambar	1
Kimyasal Malzeme Deposu	2
Kimyasal Atık Deposu	1

### Sosyal Alanlar

	0-50 Kişilik (adet)	51-100 Kişilik (adet)	101-200 Kişilik (adet)	201-üstü Kişilik (adet)	TOPLAM (adet)
Konferans Salonu	--	--	--	--	--
Toplantı Salonu	1	--	--	--	1
Kafeterya	2	--	--	--	2
Yemekhane	--	--	--	--	--
Kapalı Spor Salonu	--	--	--	--	--

### 3- BİLGİ VE TEKNOLOJİK KAYNAKLAR

#### Yazılımlar

	Yazılımın Adı	Kullanan Birim / Kullanılan Yer
1	Microsoft Office 2003	Bilg. Lab., Akademik ve İdari Personel
2	Microsoft Office 2003	Bilg. Lab., Akademik ve İdari Personel
3	Microsoft Office 2003	Bilg. Lab., Akademik ve İdari Personel
4	Microsoft Office 2003	Bilg. Lab., Akademik ve İdari Personel
5	Microsoft Windows XP	Bilg. Lab., Akademik ve İdari Personel
6	Microsoft Windows 7	Bilg. Lab., Akademik ve İdari Personel
7	Microsoft Windows 8	Bilg. Lab., Akademik ve İdari Personel
8	Microsoft Windows 10	Bilg. Lab., Akademik ve İdari Personel

#### Bilgisayarlar ve Sunucular

Cinsi	Sayısı (Adet)				TOPLAM
	Eğitim Amaçlı	Hizmet Amaçlı	İdari Amaçlı	Araştırma Amaçlı	
Sunucu	1	--	--	7	8
Masa Üstü Bilgisayar	60	--	30	136	226
Taşınabilir Bilgisayar	--	--	2	100	102
Thin Client (İnce İstemci)	73	--	--	--	73

#### Diğer Bilgi ve Teknolojik Kaynaklar

Cinsi	Sayısı (Adet)				TOPLAM
	Eğitim Amaçlı	Hizmet Amaçlı	İdari Amaçlı	Araştırma Amaçlı	
Akıllı Tahta	1	--	--	--	1
İnteraktif Tahta	--	--	--	--	--
Projeksiyon Cihazı	47	--	--	--	47
Tepegöz Cihazları	8	--	--	--	8
Slayt Makinesi	--	--	--	--	--
Ses Kayıt Cihazı	--	--	--	4	4
Yazıcı	--	--	15	68	83
Tarayıcı	--	--	10	15	25
Fotokopi Makinası	--	--	--	11	11
Kamera	--	--	--	5	5



#### 4-İNSAN KAYNAKLARI

**Akademik Personel (31 Aralık 2016 itibariyle)**

*( Tüm akademik birimler tarafından, görevlendirilenler dahil fiilen çalışan personel sayıları yazılacak. )*

Prof.	Doç.	Yrd. Doç.	Öğr. Gör.	Araş. Gör.	Okt.	Uzm.	TOPLAM
13	14	55	2	50	-	-	134

Göreve Başlayanlar:

Yrd.Doç.Dr. Levent KIYLIOĞLU

Arş.Grv. Gözde SOMEL

Arş.Grv. Çağdaş SÜMER

Arş.Grv. Havva SEBETCİ

Arş.Grv. G. Ceyda EROĞLU

Arş.Grv. İlyas YAKUT

Kadrosu başka birimde olup Fakültemizde 2547-13/b-4 ile görevlendirilenler

Arş.Grv. İlyas YAKUT

Arş.Grv. Muammer ÖZOLTULULAR

Kadrosu Fakültemizde olup başka birimlere 2547-13/b-4 ile görevlendirilenler

Uzm. Soner ÇAKAR

**İdari Personelin Hizmet Sınıfları Bazında Dağılımı(31 Aralık 2015 tarihi itibarıyla)**

( *Tüm birimler tarafından, görevlendirilenler dahil fiilen çalışan personel sayıları yazılacak.*)

GİH	TH	SH	YH	EÖH	AH	DH	TOPLAM
14	1	--	2	--	--	--	17

Göreve Başlayanlar:

Bil. İşl. Neşe İREM AYDOĞAN

Kadrosu başka birimde olup Fakültemizde 2547-13/b-4 ile görevlendirilenler

Şube Müd. Ali AKSOY

Şef V. Nuray ÖZDİL KAYPAK

Tek. Cihan Umut KARTAL

Aşçı Orhan ÇETİN

Hizmetli Aşkın İNAM

Kadrosu Fakültemizde olup başka birimlere 2547-13/b-4 ile görevlendirilenler

Bilg. İşl. Abdulkerim ARSLAN

**5-SUNULAN HİZMETLER**

**Eğitim Hizmetleri**

**Lisans Öğrenci Sayıları**

	Birim/Program Adı	ÖĞRENCİ SAYILARI								
		I. Öğretim			II. Öğretim			Toplam		
		K	E	Toplam	K	E	Toplam	K	E	Toplam
1	Matematik Bölümü	109	68	177	19	36	55	128	104	232
2	Kimya Bölümü	40	27	67	5	10	15	45	37	72
3	Biyoloji Bölümü	33	20	53	7	5	12	40	25	65
4	Fizik Bölümü	15	29	44	-	-	-	15	29	44
5	Türk Dili ve Edebiyatı	176	50	226	146	63	209	322	113	435
6	İngiliz Dili ve Edeb.	199	86	285	-	-	-	199	86	285
7	Tarih Bölümü	123	92	215	61	49	110	184	141	325
8	Sosyoloji Bölümü	158	24	182	-	-	-	158	24	182
9	Moleküler Biyoloji ve Genetik	146	36	182	-	-	-	146	36	182
10	Arkeoloji Bölümü	65	101	166	-	-	-	65	101	166
11	Psikoloji Bölümü	73	21	94	54	39	93	127	60	187
	<b>TOPLAM</b>	<b>1137</b>	<b>554</b>	<b>1691</b>	<b>292</b>	<b>202</b>	<b>546</b>	<b>1429</b>	<b>756</b>	<b>2185</b>

**Lisans Programları**

	Birim Adı	PROGRAM ADI	
		1. Öğretim	2. Öğretim
1	Fen Edebiyat Fakültesi	Matematik Bölümü	Matematik Bölümü
2		Kimya Bölümü	Kimya Bölümü
3		Biyoloji Bölümü	Biyoloji Bölümü
4		Fizik Bölümü	---
5		Türk Dili ve Edebiyatı	Türk Dili ve Edebiyatı
6		İngiliz Dili ve Edeb.	---
7		Tarih Bölümü	Tarih Bölümü
8		Sosyoloji Bölümü	---
9		Moleküler Biyoloji ve Genetik	---
10		Arkeoloji Bölümü	---
11		Psikoloji Bölümü	Psikoloji Bölümü

**Sınıflara Göre Öğrenci Dağılımı**

Birim	Lisans / Önlisans Program Adı	ÖĞRENCİ SAYILARI											
		1. SINIF		2. SINIF		3. SINIF		4. SINIF		5. SINIF		6. SINIF	
		I. Ö	II.Ö	I. Ö	II.Ö	I. Ö	II.Ö	I. Ö	II.Ö	I. Ö	II.Ö	I. Ö	II.Ö
Fen Edebiyat Fakültesi	Matematik Bölümü	34	-	27	1	20	2	96	52				
	Kimya Bölümü	21	-	-	-	7	1	39	14				
	Biyoloji Bölümü	23	-	-	-	9	1	21	11				
	Fizik Bölümü	2	-	1	-	1	-	40	-				
	Türk Dili ve Edebiyatı	66	62	44	49	54	45	62	53				
	İngiliz Dili ve Edeb.	58	-	41	-	67	-	71	-				
	Tarih Bölümü	67	63	53	47	46	-	49	-				
	Sosyoloji Bölümü	68	-	43	-	35	-	35	-				
	Moleküler Biyoloji ve Genetik	60	-	44	-	43	-	31	-				
	Arkeoloji Bölümü	64	-	41	-	32	-	29	-				
	Psikoloji Bölümü	94	93	-	-	-	-	-	-				
		<b>TOPLAM</b>	557	218	294	97	315	49	473	130			

### Mezun Öğrenci Sayıları

Birim	Program Adı	ÖĞRENCİ SAYILARI		
		I. Öğretim	II. Öğretim	Toplam
Fen Edebiyat Fakültesi	Matematik Bölümü	55	23	88
	Kimya Bölümü	32	13	45
	Biyoloji Bölümü	24	4	28
	Fizik Bölümü	9	-	9
	Türk Dili ve Edebiyatı	32	33	65
	İngiliz Dili ve Edeb.	15	-	15
	Tarih Bölümü	31	-	31
	<b>TOPLAM</b>	<b>198</b>	<b>73</b>	<b>271</b>

### Çift Anadal ve Yan Dal Öğrenci Sayıları

Birim Adı	Program Adı	ÖĞRENCİ SAYILARI	
		Çift Anadal Programı	Yandal Programı
Fen Edebiyat Fakültesi	Biyoloji Bölümü- Kimya Bölümü	1	--
	<b>TOPLAM</b>	<b>1</b>	<b>--</b>

### İDARİ HİZMETLER

#### Doğrudan Temin Alımları

( *Doğrudan Alım Yapan Tüm Harcama Birimleri Tarafından Doldurulacaktır* )

Doğrudan Temin Sayısı	Doğrudan Temin Toplam Bedeli (TL)
31	261.938,51

### Diğer Hizmetler

Tanımı	Açıklama
Personel İşler	Fakültemiz personelinin istatistiki verilerin toplanması, atama, terfi, tayin, emeklilik, görevde yükselme ve unvan değişiklikleri ile ilgili takipleri yapılmaktadır.
İdari ve Mali İşler	Fakültemize ait satın alma, tahakkuk, maaş, taşınır kayıt ve kontrol işlemleri, ambar hizmetleri ve diğer destek faaliyetleri yapılmaktadır.
Öğrenci İşleri	Öğrencilerin yeni kayıt, kabul ve kayıt silme işlemleri, ders durumları ile ilgili gerekli işlemler, öğrenci karneleri, öğrenci askerlik işlemleri, mezuniyet, kimlik, burs işlemlerinin yürütülmesi, istatistiksel verilerin düzenlenmesi ve benzer faaliyetleri yürütülmektedir.
Bölüm Sekreteryalrı	Bölüm Başkanlığı Sekreterliği, Bölümlerin haftalık ders ve sınav programlarının hazırlanması, Dekanlığa gönderilmesine ilişkin yazım işlemleri, Dekanlık Makamınca onaylanan ve Bölüm Başkanlığına gönderilen haftalık ders ve sınav programlarının ilgili öğretim elamanlarına ve öğrencilere duyurularının yapılması, Bölüm Başkanlığına duyurulmak üzere gönderilen ilanların duyurularının süresi içerisinde yapılması, Bölüm öğretim elamanlarına ait ek ders ve genel sınav ücretlerine ilişkin formların istenilen süre içerisinde Dekanlığa gönderilmesi, Öğretim Elamanlarının görev süre uzatılmalarına ilişkin Bölüm Başkanlıklarınca yapılacak tekliflerin gönderilmesine ilişkin yazım işlemleri, Bölüm öğretim elamanlarının kısa süreli veya uzun süreli görevlendirme tekliflerinin gönderilmesine ilişkin yazım işlemleri, Bölüm Eğitim Komisyonu raporlarının yazılması gibi işler.
Yazı İşleri	Fakültemiz personellerine ve öğrencilerine gerekli duyuruların yapılmasını sağlamak, Genel yazışmaların yapılmasını sağlamak

## 6- YÖNETİM VE İÇ KONTROL SİSTEMİ

### Yönetim Bilgi Tablosu

( **Tüm Birimler** tarafından yukarıdaki açıklama ışığında doldurulacaktır.)

	Görevi	Unvanı, Adı ve Soyadı	Görev Şekli (Asil /Vekil)	Görev Tarihleri
1	Dekan V.	Prof.Dr. Şadi ŞEN	Asil	2016 Yılı
2	Dekan Yardımcısı	Doç.Dr. Ayşe KAPLAN	Asil	2016 Yılı
3	Dekan Yardımcısı	Yrd.Doç.Dr. Osman ARICAN	Asil	2016 Yılı
4	Fakülte Sekreteri	Gülbey ÜNAL	Asil	2016 Yılı
5	Şube Müdürü	Ali AKSOY	Asil	2016 Yılı
6	Taşınır Kontrol Yetkilisi	Ali AKSOY	Asil	2016 Yılı
7	Taşınır Kayıt Yetkilisi	Nuray ÖZDİL KAYPAK	Asil	2016 Yılı

## II- AMAÇ VE HEDEFLER

### A. BİRİMİN AMAÇ VE HEDEFLERİ

Stratejik Amaçlar	Stratejik Hedefler
<b>STRATEJİK AMAÇ -1</b> <b>EĞİTİM-ÖĞRETİM'DE KALİTEYİ</b> <b>YÜKSELTMEK</b>	<b>Hedef-1</b> Öğrencilerimizin lisansüstü çalışmaları sırasında ulusal ve uluslararası araştırma grupları ile ortak çalışmalar yapmalarının teşvik edilmesi.
	<b>Hedef-2</b> Öğretim planlarının ve ders içeriklerinin ortaya çıkan yeni gelişmeler doğrultusunda güncelleştirilmesi.
	<b>Hedef-3</b> Laboratuvar altyapısının ve uygulama imkânlarının geliştirilmesi.
	<b>Hedef-4</b> Bölüm Laboratuvarları için gerekli olan modern cihazların temin edilerek donanım eksikliğinin giderilmesi ve bu cihazlardan maksimum ölçüde yararlanılması
	<b>Hedef-5</b> Lisansüstü programlarına ağırlık verilmesi ve öğrenci sayılarının artırılması.
	<b>Hedef-6</b> Mevcut lisans programlarımızın öğrenci sayılarının artırılması.
	<b>Hedef-7</b> Öğretim Üyesinin performansa dayalı olarak değerlendirilmesi.
	<b>Hedef-8</b> Öğrencilerin sözel ve yazılı bilgi ve deneyimlerinin artırılması.
	<b>Hedef-9</b> Öğretim elemanlarının yardımcı ders araç ve gereçlerinden gereğince yararlanmalarının sağlanması.
	<b>Hedef-10</b> Öğretim elemanı başına düşen öğrenci sayısının –servis dersleri de dikkate alınarak- azaltılması.
	<b>Hedef-11</b> Öğrencilerimizin LLP/Erasmus- Avrupa Birliğinin genel eğitim alanındaki eylem programı ile Mevlana-Farabi Değişim Programlarından yararlandırılması.
	<b>Hedef-12</b> Fakültemiz bünyesinde açık olan ve henüz öğrenci alınmayan Bölümlerimizin öğrenci alınarak faaliyete başlatılması.
	<b>Hedef-13</b> Bilgisayar ve internet destekli eğitim ve öğretim tekniklerinin modern gelişmeler dahilinde güncel tutulması,
	<b>Hedef-14</b> Bilgi kaynağı ve kütüphane olanaklarının zenginleştirilmesi.
	<b>Hedef-15</b> Sosyoloji, Arkeoloji, Batı Dilleri ve Edebiyatları Bölümlerinin lisansüstü programlarının açılması.
	<b>Hedef-16</b> Bölgesel, ulusal ve uluslararası düzeyde üniversitemizin tanıtımının yapılması
	<b>Hedef-17</b> Teoriden pratiğe geçiş bağlamında öğrencilerin uygulamaya ilişkin bilgi ve deneyimlerinin artırılması.

<p><i>Stratejik Amaç-2</i></p> <p><b>BEŞERİ KAYNAKLARIN NİCELİK VE NİTELİĞİNİ İYİLEŞTİRMEK</b></p>	<p><b>Hedef-1</b> Uluslararası düzeyde araştırma yapabilen ve bu donanıma sahip nitelikteki öğretim elemanı sayısının artırılması.</p> <p><b>Hedef-2</b> Öğretim elemanı sayısının artırılması ve haftalık ders yüklerinin azaltılması.</p> <p><b>Hedef-3</b> Doktoralı Öğretim elemanlarımızın ulusal ve uluslararası düzeyde doktora sonrası çalışma yapmalarının teşvik edilmesi.</p> <p><b>Hedef-4</b> Araştırma görevlisi sayısının artırılarak uygulama ve laboratuvar derslerinin daha etkin yapılmasının sağlanması.</p> <p><b>Hedef-5</b> Öğretim elemanlarımızın yayın ve proje çalışmalarına ağırlık vermelerinin sağlanması ve bilimsel yayın sayısının yükseltilmesi.</p> <p><b>Hedef-6</b> Akademik personelin niteliğinin yükseltilmesi ve uluslararası araştırma merkezleri ile işbirliği çalışmalarının teşvik edilmesi</p> <p><b>Hedef-7</b> İdari ve teknik personel sayısının artırılması ve niteliğinin yükseltilmesinin sağlanması.</p>
<p><i>STRATEJİK AMAÇ -3</i></p> <p><b>FİZİKİ VE TEKNOLOJİK ALTYAPIYI GELİŞTİRMEK VE MODERNİZE ETMEK</b></p>	<p><b>Hedef-1</b> Eğitim-öğretim ve araştırma faaliyetlerinin sağlıklı bir şekilde yapılmasını sağlamak amacıyla fiziksel ve teknolojik altyapının iyileştirilmesi.</p> <p><b>Hedef-2</b> Fakültemizin tüm laboratuvar ve ofislerinde internet erişiminin yaygınlaştırılması.</p> <p><b>Hedef-3</b> Bölümlerimizin ihtiyaç duyduğu teknik hizmetlerin yerine getirilmesine yönelik gerekli atölyelerin oluşturulması.</p> <p><b>Hedef-4</b> Yeni araştırma ve öğrenci laboratuvarlarının kurulması.</p> <p><b>Hedef-5</b> Dershane ve laboratuvarların donanım ve alt yapılarının geliştirilmesi.</p> <p><b>Hedef-6</b> Fakültemiz bazı öğretim elemanlarının çalışma odalarının standart ve sağlıklı bir yapıya kavuşturulması ve gerekli iyileştirmelerin yapılması, Yeni Eğitim Bloğunun yanına Ofis Bloğunun yapılması</p>
<p><i>STRATEJİK AMAÇ -4</i></p> <p><b>ULUSAL VE ULUSLARASI PAYDAŞLARLA İŞBİRLİĞİNİ GELİŞTİRMEK</b></p>	<p><b>Hedef-1</b> Bölgesel, ulusal ve uluslararası düzeyde üniversitenin tanıtımının yapılması.</p> <p><b>Hedef-2</b> Ulusal ve bölgesel tabanlı paydaşlarımızın talep ettiği eğitim hizmetlerinin karşılanması.</p> <p><b>Hedef-3</b> Yurtiçi ve yurt dışındaki üniversitelerle bilimsel, sosyal, kültürel ve sanatsal aktivitelerin gerçekleştirilmesi.</p> <p><b>Hedef-4</b> Bölgemizdeki kurum ve kuruluşlar ile sıkı işbirliğinin kurulması, geliştirilmesi, kamunun ve bölümlerimizin beklentilerinin değerlendirilerek projeler geliştirilmesi, çözümler üretilmesi.</p> <p><b>Hedef-5</b> Bölgemizdeki kurumlara faaliyet alanlarımız ile ilgili eğitim ve danışmanlık hizmetlerinin verilmesi.</p> <p><b>Hedef-6</b> Bölgemizdeki tabiat, tarih, sanat, sosyal ve kültürel yapılarının araştırılmasına yönelik yapılan çalışmalara katkı sağlayarak, sonuçların kamuya aktarılmasının sağlanması.</p> <p><b>Hedef-7</b> Socrates - Erasmus projesi kapsamında AB ülkelerindeki üniversitelerle işbirliğinin geliştirilmesi, öğrenci – öğretim elemanı değişim programına etkin düzeyde katılımı.</p> <p><b>Hedef-8</b> Disiplinler arası işbirliği.</p>
<p><i>STRATEJİK AMAÇ -5</i></p> <p><b>EN ÇOK TERCİH EDİLEN ÖĞRENCİ ODAKLI VE MEZUNLARI PİYASADA ARANAN BİR FAKÜLTE OLMAK</b></p>	<p><b>Hedef-1</b> Fakültemiz öğrencilerinin üyesi olduğu kulüplerin etkinliklerinin artırılması.</p> <p><b>Hedef-2</b> Öğretim üyesi-öğrenci ilişkisinin güçlendirilmesi.</p> <p><b>Hedef-3</b> Mezuniyet öncesi öğrencilerimize gerekli danışmanlık hizmetlerinin verilmesi.</p> <p><b>Hedef-4</b> Öğrencilerimizin yabancı dil seviyelerinin geliştirilmesi.</p> <p><b>Hedef-5</b> Öğrencilerimizin bilgisayar ve temel cihazları kullanabilme becerisinin kazandırılmasına yönelik çalışmalar yapılması.</p> <p><b>Hedef-6</b> Mezun öğrencilerimizle yakın işbirliği içerisinde olunması.</p> <p><b>Hedef-7</b> Konularında tanınmış Bilim adamlarının Konferans vermek üzere davet edilerek, öğrencilerin katılımlarının teşvik edilmesi.</p>

<p><b>STRATEJİK AMAÇ -6</b>  <b>ÜNİVERSİTENİN BÖLGENİN SOSYO-EKONOMİK</b>  <b>KALKINMASINDA İTİCİ VE ETKİN BİR GÜÇ</b>  <b>OLARAK ROL OYNAMASINI SAĞLAMAK</b></p>	<p><b>Hedef-8</b> Web sayfalarımızın Fakültemiz bölümlerinin yapısını, üstünlüklerini, fırsatlarını kamu oyunu aydınlatacak şekilde tasarlanması.</p>
	<p><b>Hedef-9</b> Her yıl yeni kaydolun öğrencilere yönelik oryantasyon eğitimlerinin bir program dahilinde verilmesi</p>
	<p><b>Hedef-10</b> Mezun veya son sınıf öğrencilerine yapacakları iş başvurularında danışmanlık hizmetlerinin verilmesi.</p>
	<p><b>Hedef-1</b> Bölümlerimiz ile sanayi işbirliğinin geliştirilmesi.</p>
	<p><b>Hedef-2</b> Bölgenin bilim, kültür ve sanat açısından gelişimine katkıda bulunulması ve yön verilmesi</p>
	<p><b>Hedef-3</b> Ulusal ve bölgesel paydaşların eğitim taleplerinin karşılanması.</p>

## B. TEMEL POLİTİKA VE ÖNCELİKLER

- ✓ Atatürk İlkelerine bağlılık
- ✓ Ulusal ve uluslararası hukuk ilkelerine bağlılık
- ✓ Yasa ve yönetmeliklere uymak
- ✓ Etik değerler
- ✓ Akademik özgürlük
- ✓ Evrensel bilime inanmak
- ✓ Özgün araştırmacılık
- ✓ Gözlemcilik
- ✓ Çağdaşlık
- ✓ Güvenirlilik, doğruluk ve dürüstlük
- ✓ Katılımcılık
- ✓ Bireysel ve toplumsal verimlilik
- ✓ Çevreye saygı duymak
- ✓ Tarafsızlık
- ✓ Uluslararası ilişkiler ve kültürel çeşitlilik

### III. FAALİYETLERE İLİŞKİN BİLGİ VE DEĞERLENDİRMELER

#### A-MALİ BİLGİLER

BEÜ 2016 Bütçesi – Ekonomik Bazda Giderlerin Dağılımı (TL)

( *Tüm Harcama Birimleri tarafından doldurulacaktır.* )

( *Strateji Geliştirme Daire Başkanlığı Üniversite bazında konsolide rakamları yazacaktır.* )

Ekon. Kod	Ekonomik Tertip	Başlangıç Ödeneği	Toplam Ödenek	Harcama
<b>1</b>	<b>Personel Giderleri</b>	<b>10.183.200,00</b>	<b>10.365.200,00</b>	<b>10.215.547,55</b>
1	1 Memurlar	970.000.000,00	9.822.000,00	9.799.447,68
1	2 Sözleşmeli Personel	130.000,00	190.000,00	
1	3 İşçiler	-	-	-
1	4 Geçici Personel	3.200,00	3.200,00	1.075,75
1	5 Diğer Personel	-	-	-
<b>2</b>	<b>SGK Devlet Primi Giderleri</b>	<b>1.409.400,00</b>	<b>1.494.900,00</b>	<b>1.492.521,26</b>
2	1 Memurlar	1.390.000,00	1.422.200,00	1.422.179,96
2	2 Sözleşmeli Personel	19.000,00	72.300,00	70.077,74
2	3 İşçiler	-	-	-
2	4 Geçici Personel	400,00	300,00	263,56
2	5 Diğer Personel	-	-	-
<b>3</b>	<b>Mal ve Hizmet Alım Giderleri</b>	<b>320.500,00</b>	<b>386.800,00</b>	<b>399.867,39</b>
3	1 Üretim Yönelik Mal ve Malz. Alımı			
3	2 Tüketim Yönelik Mal ve Malz. Alımı	200.000,00	230.000,00	229.568,65
3	3 Yolluklar	16.000,00	27.300,00	26.836,37
3	4 Görev Giderleri	-	-	-
3	5 Hizmet Alımları	10.000,00	39.000,00	37.312,50
3	6 Temsil ve Tanıtma Giderleri	-	-	-
3	7 Menkul Mal, Gayri maddi Hak Alım, Bakım ve Onarım Giderleri	12.000,00	56.100,00	56.097,49
3	8 Gayrimenkul Mal Bakım ve Onarım Giderleri	7.000,00	50.000,00	49.962,38
<b>5</b>	<b>Cari Transferler</b>	-	-	-
5	1 Görev Zararları	-	-	-
5	2 Hazine Yardımları	-	-	-
5	3 Kar amacı Gütmeyen Kuruluşlara Yapılan Transferler	-	-	-
5	6 Yurt Dışına Yapılan Transferler	-	-	-
<b>6</b>	<b>Sermaye Giderleri</b>	-	-	-
6	1 Mamul Mal Alımları	-	-	-
6	2 Menkul Sermaye Üretim Giderleri	-	-	-
6	3 Gayri Maddi Hak Alımları	-	-	-
6	4 Gayrimenkul Alımları ve Kamulaştırması	-	-	-
6	5 Gayrimenkul Sermaye Üretim Giderleri	-	-	-
6	6 Menkul Malların Büyük Onarım Giderleri	-	-	-
6	7 Gayrimenkul Büyük Onarım Giderleri	-	-	-
	<b>TOPLAM</b>	<b>10.913.100,00</b>	<b>12.246.900,00</b>	<b>12.107.936,20</b>



## Tüketim Giderleri

Tüketim Türü	Ölçü	Tüketim Miktarı	Tüketim Tutarı (TL)
Yıllık Toplam Elektrik Tüketimi	kwh	--	--
Yıllık Toplam Su Tüketimi	m <sup>3</sup>	15534	117.810,45
Yıllık Toplam Fuel-oil Tüketimi	lt	--	--
Yıllık Toplam Kömür Tüketimi	ton	--	--
Yıllık Toplam Doğalgaz Tüketimi	m <sup>3</sup>	--	--
Yıllık Toplam Akaryakıt Tüketimi (motorin/benzin)	lt	--	--
<b>TOPLAM</b>		15534	117.810,45

## B- PERFORMANS BİLGİLERİ

### FAALİYET VE PROJE BİLGİLERİ

Faaliyet Türü	Faaliyet Sayısı	Faaliyet Türü	Faaliyet Sayısı
Kongre	12	Teknik Gezi	-
Sempozyum	39	Çalıştay	9
Panel	-	Toplantı	-
Konferans	12	Sosyal Sorumluluk	17
Seminer	4	Gösteri	-
Söyleşi	1	Tiyatro	1
Konser/Dinleti	1	Sunum	13
Sergi	2	Turnuva/Spor	7
<b>TOPLAM</b>			118

VERİ KONUSU	SORUMLU BİRİM	VERİ
Akademik Birimlerce Düzenlenen Eğitsel, Teknik, Kültürel veya Sosyal Gezi Sayısı	Akademik birimler	-
Akademik ve İdari Yöneticiler için Düzenlenen Ulusal ve Uluslararası Gezi Sayısı	Tüm Birimler	-
Diğer Üniversitelerle Ortak Düzenlenen Akademik Etkinlik Sayısı	Akademik birimler	1
Ulusal/Uluslararası Kongre, Sempozyum ve Panele Katılan Öğretim Elemanı Sayısı	Akademik Birimler	48
Kendi Kişisel İnternet Sayfasını Oluşturan Öğretim Elemanı Sayısı	Akademik Birimler	-
Ders Notlarını İnternet Ortamına Aktaran Öğretim Elemanı Sayısı	Akademik Birimler	2
Ortak Kullanılan Bilgisayar Laboratuvarı Sayısı	Akademik Birimler	2
Bilgisayar Laboratuvarındaki Bilgisayar Sayısı	Akademik Birimler	105
Bölgülerce Her Eğitim-Öğretim Yılında Düzenlenen Uyum Programı Sayısı	Akademik Birimler	3
Editörlük/Hakemlik Yapan Öğretim Üyesi Sayısı	Akademik Birimler	14
Editörlük/Hakemlik Yapılan Kitap Sayısı	Akademik Birimler	4
Dergi Hakemliği Yapan Öğretim Üyesi Sayısı	Akademik Birimler	20
Hakemliği Yapılan Dergi Sayısı	Akademik Birimler	42

#### IV. KURUMSAL KABİLİYET VE KAPASİTENİN DEĞERLENDİRİLMESİ

##### ÜSTÜNLÜKLER

##### GÜÇLÜ YÖNLER

- Genç bir akademik kadroya sahip olmamız
- Güncel ve önemli çalışma konularında uzmanlaşmış olmamız
- Farklı projelerde yürütücü ve araştırmacı olarak yer alınması
- Mevcut öğretim üyelerinin çalışma konularına uygun araştırma laboratuvarlarının çeşitliliği ve yeterliliği
- Giderek artan yurt dışı bağlantılar ve işbirlikleri
- Bölümümüzün hemen hemen hepsinde yüksek lisans ve doktora programlarının mevcut olması, bu programlar aracılığıyla kendi ihtiyacı olan akademik personeli yetiştirme özelliği ve her geçen gün bu programlara talebin artması
- Öğrencilerimize arazi çalışmalarında ve laboratuvar çalışmalarında tecrübe kazandırmak
- Biyoloji Bölümümüzde Türkiye’de az sayıda Üniversitede bulunan bir Bryofit Herbaryumu (Araştırmacıların bu herbaryuma ait tüm koleksiyon kayıtlarına Üniversitemizin internet ana sayfasındaki bir linkle rahatlıkla ulaşılabilir olması)
- Biyoloji Bölümü Botanik ve Zooloji Anabilim Dallarındaki öğretim üyelerimiz yakın çevrede oluşturulması düşünülen sanayi tesisleri ve elektrik santralleri için BEÜ Döner Sermaye İşletmesi üzerinden Çevresel Etki Değerlendirme Raporları hazırlamaktadırlar.
- Başarılı bilimsel toplantılar düzenlenmesi
- Mezun öğrencilerimizin iş bulma ve lisansüstü eğitim yapmadaki başarıları
- Öğretim üyelerin yurtdışı üniversiteler ile iletişimlerinin bulunması ve bu ilişkiler sayesinde yabancı uyruklu öğretim üyelerinin Fakültemiz kadrosuna katılması
- Öğrencilerimizin staj yapma imkânlarının bulunması
- Öğrenci odaklı bir eğitim sisteminin benimsenmiş olması
- Öğrenci temsilcileri aracılığı ile öğrencilerin kendi sorunlarında söz sahibi olması
- Öğrenci ile öğretim elemanı arasında güçlü ilişkiler ve diyalogların kurulabilmesi
- Öğrenci danışman hizmetlerinin amaca uygun olarak belirlenmiş danışmanlık saatlerinde yürütülmesi
- Akademik çalışmayı teşvik edici, sorunlara çözüm bulma noktasında yapıcı ve demokratik bir yönetim yaklaşımının benimsenmesi
- Öğrencilere pedagojik eğitim verilmesi
- Fakülte içi hizmetlerin EBYS aracılığıyla internet üzerinden gerçekleştirilmesi
- Ulusal ve uluslararası kongrelere ev sahipliği yapabileme tecrübesine sahip olunması
- Ulusal ve uluslararası kongrelere katılımın desteklenmesi ve başarılı sonuçlar elde edilmesi
- Merkez kütüphanemizin on-line veri tabanlarına sahip olması
- Öğrenim planları ve ders içeriklerinin sürekli güncellenerek internet ortamına aktarılmış olması
- Sunulu bilgisayar eğitimi ve sağlanan olanaklar
- Akademik çalışmaların seminerler halinde düzenli olarak sunulması
- Yeni açılan bölümlerin gelişmesinde duyulan hevesin yüksek olması
- Zonguldak ilinin köklü üniversitelerin bulunduğu İstanbul ve Ankara gibi büyük illere yakınlığı, dolayısıyla bu şehirlerdeki bilimsel araştırma imkânlarından kolaylıkla faydalanma olanağı
- İç ve dış çevresindeki değişikliklere uyum sağlama yeteneğinin yeterli olması
- Alt Yapı Projeleri sayesinde laboratuvarların alt yapısının geliştirilmesi
- Üniversitemiz Merkezi Araştırma Laboratuvarı’ndan yararlanılabilmesi
- Ulusal ve Uluslararası nitelikli akademik yayın sayısının artması
- Sosyal Sorumluluk Projesi ile kamu, özel ve sivil toplum kuruluşları ile ilişkilerin geliştirilmesi
- Üniversite içinde diğer bölümlere ihtiyaç duydukları servis derslerinin verilmesi
- Fakülte ve Bölüm içinde iletişimin güçlenmesine yönelik düzenlenen sosyal-kültürel faaliyetler
- Sosyal kulüplerin aktif olarak kullanılması
- Biyoloji Bölümümüze 5 yıllığına FEDEK akreditasyonu verilmesi, diğer bölümlerimizin de FEDEK akreditasyonunu alma çalışmalarına devam etmesi ve başvuru aşamasında olmaları

##### FIRSATLAR

- Yakın Üniversitelerle yapılan ulusal ve uluslararası ortak projeler
- Yeni Kongre Merkezinde ulusal ve uluslararası birçok organizasyona ev sahipliği yapılabilecek olması
- Küçük bir kentte yaşamın avantajı olarak ildeki resmi kurum ve kuruluşlar ile kolay diyalog kurulabilmesi
- İldeki özel sektör ve sivil toplum kuruluşları ile kolay diyalog kurulabilmesi
- Zonguldak’ın Biyolojik çeşitlilik olarak çok zengin bir şehir olması
- Genç ve dinamik bir öğretim elemanı kadrosu
- Doğal güzelliği olan bir bölgede bulunma, güvenilir ve sakin bir şehir hayatı,
- Üniversitemizin Ankara ve İstanbul gibi bilimsel, sosyal ve kültürel etkinliklerin yoğun olarak gerçekleştirildiği büyük metropollere yakın olması,

- Çoğu bölümümüzde yüksek lisans ve doktora eğitimine olan talebin sürekli olarak artması ve sosyal bölümlere olan ilginin lisans düzeyinde devam etmesi ve yeni bölümlerimizin öğrenci almaya başlaması
- Ulusal üniversitelerin aynı alanda faaliyet gösteren bölümleri ile olan ilişkiler
- Araştırma projelerinin üniversite tarafından desteklenmesi
- Yurtdışı kongrelere katılımın BAP kapsamında desteklenmesi
- Lisansüstü Tez çalışmalarına BAP kapsamında verilen yeterli destekler
- LLP-Erasmus programı kapsamında yapılacak anlaşmalarla yurtdışında eğitim alma, ders verme ve bilimsel çalışma yapma olanaklarından faydalanma
- EOBS uygulaması ile eğitim-öğretim programlarının işlevsellik kazanması ve güncellemelere açık olması
- Henüz yapılanma sürecinde bulunan bölümlerimizin eksik öğretim üyesi kadrolarının genç akademisyenlerden oluşacağı göz önüne alındığında, eğitim-öğretim ve akademik yeterlilikleri bağlamında rekabetçi ve dinamik bir ortamın oluşacağı beklenmelidir
- Üniversitemizin bulunduğu Zonguldak ilinin, tarihsel açıdan sahip olduğu özgün sosyo-ekonomik geçmişiyle, Tarih, Sosyoloji ve Arkeoloji bölümlerinin öncülüğünde gerçekleştirilecek yerel tarih araştırmaları alanında yeterli malzemeye sahip olması
- Sosyal tesislerin ve etkinliklerin artması ile öğrenci ve personelin motivasyonunun artması
- Yabancı uyruklu öğretim üyelerinin gelmesi ile uluslararasılaşma potansiyelinin artması
- Doktoralı öğretim elemanı sayısının artması
- Öğretim elemanı, öğrenci ve idari personel arasında birlik ve beraberliği artırıcı organizasyonların yapılması
- Yurt sayısının artması ve ulaşım kolaylığı
- Akreditasyon süreçleri ile kalitenin artırılması
- Üniversite yönetimine ulaşılma ve sorunlara kısa sürede yapıcı yaklaşımların olması
- Yeni açılan bölümler sayesinde disiplinler arası çalışma potansiyelinin artması
- Öğrencilere verilen kariyer ile ilgili seminerlerin sayısının artması
- Lisans 2. ve 3. sınıflarda seçmeli ders sayısının artması
- Aktif kulüp sayısının artması
- Kampüsün şehir merkezine yerleşik olması
- Bilimsel dergilere ve makalelere erişim kolaylığı

## ZAYIFLIKLAR

## ZAYIF YÖNLER

- Yeni Bölümlerimizde araştırma ve lisans düzeyindeki laboratuvar imkânlarının yetersiz olması
- Akredite edilmiş laboratuvarların sayıca azlığı
- Bazı Bölümlerimizde öğretim üyesi ve yardımcısı sayısının azlığı nedeniyle öğretim elemanı başına düşen ders yüklerinin fazla olması ve aşırı ders yükleri nedeniyle öğretim üyelerinin kariyerlerindeki ilerlemelerinin yeterince hızlı olamaması
- Ofis binası ile derslik ve laboratuvar binasının uzak olması nedeniyle yapılan çalışmaların takibindeki güçlükler
- Öğretim üyelerinin kendi aralarındaki sorunlara profesyonelce yaklaşmaması
- Lojman sorunu
- Öğretim elemanlarının maaşları dışında ek gelirlerinin (proje, danışmanlık vb.) olmaması
- Öğretim üyelerinin devam eden çalışmalarını bölüm seminerleri ile düzenli olarak sunmaması ve bu bağlamda disiplinler arası çalışmaların yetersizliği,
- Mevcut cihazların bakımlarının periyodik olarak yapılamaması nedeniyle verimli kullanılamaması
- Özel ve kamu sektörü ile yeterli düzeyde ilişkiler kurulamaması ve cevap verebilecek altyapı ekip ve ekipmanlarının yetersizliği
- Uluslararası projelerde yer alma konularında yetersiz olunması
- Uluslararası nitelikteki bilimsel yayınların henüz istenilen düzeye ulaşamaması,
- Ders materyalinin (kaynak kitap, yardımcı kitap, ders notu, teksir, slayt vb) güncelleştirilerek internet ortamına aktarılamaması,
- Bölüm akademik faaliyetlerinde yardımcı olmak üzere yeterince araştırma görevlisinin olmaması
- Öğrencilere yönelik mesleki gezilerin yetersiz olması,
- Araştırma görevlilerine sunulan ofis olanaklarının yetersizliği
- Kamu ve özel kuruluşlarla yeterli düzeyde ilişki kurulamaması
- Öğretim üyelerimizin bir kısmının bilgisayar simülasyonu üzerinden çalışma yapmalarına rağmen, ortak kullanıma açık bir iş istasyonunun bulunmaması
- Öğretim üyesi ofisi sayısı ile derslik sayısı ve kapasitesinin yetersizliği
- Bazı Bölümlerin eğitim-öğretim kadrosunun nicelik yönünden yetersizliği dolayısıyla öğrenci kabul edememesi
- Amaca yönelik nitelikli idari personelin sayısının yetersizliği
- Lisansüstü eğitim-öğretim için derslik eksikliği
- Bilimsel çalışmaların patente dönüştürülememesi
- Laboratuvarlar için teknik eleman olmayışı

## TEHDİTLER

- Gelişen teknolojiye bağlı olarak araştırma ve öğrencilere yönelik laboratuvar ekipmanlarının çağın gereklerine uyacak şekilde güncellenememesi
- Üniversitemiz Araştırma Fonu tarafından desteklenen Lisansüstü öğrencilerinin tez projelerinde Üniversitemiz personeli (Arş. Grv.) dışındaki tez öğrencilerine projeden yolluk ve yevmiye ödenmemesi sebebiyle araştırmalarının önemli ölçüde zorlaşması
- Bazı bölümlerde öğretim elemanlarının yoğun ders yükü faaliyetleri
- Uzman ve tekniker gibi kadroların yetersiz olması( cihaz ve laboratuvarları bulunan bölümler için)
- Kentin kurum, kuruluş ve kişiler olarak üniversiteye yeterince sahip çıkmaması. Bu durum kentin desteğiyle yapılması beklenen kongre etkinlikleri, üniversiteye bazı değerlerin kazandırılması (bina, laboratuvar, derslik vb) faaliyetlerinin istenilen hızda ilerlemesini engellemektedir.
- Kentteki ve üniversitemizdeki konaklama ve otel imkânlarının yetersizliğinin büyük organizasyonların yapılabilirliğini kısıtlaması.
- Kent havaalanının yeterli yurt içi ve yurt dışı uçuşlar gerçekleştirmemesi
- Üniversitemizin ve öğretim üyelerimizin ulusal ve uluslararası basında ve bilimsel ortamlarda ismini, logosunu ve bilinirliğini ön plana çıkaracak kadar çok yer alamaması.
- Araştırma görevlisi istihdamının az olması
- Lisansüstü öğrencilerimize burs sağlanamaması
- Kampüsün fiziki olarak dar alanda kalması ve genişlemesinin mümkün olmaması
- Konaklama sorununun bulunması, hayat pahalılığı, ev kiralalarının yüksek olması
- Ortaöğretimdeki eğitim kalitesinin giderek düşmesi, böylelikle gelen öğrencilerin niteliğinin azalması
- Ülke genelinde temel bilimler tercih edilme oranının gittikçe düşmesi ve bazı bölümlere öğrenci alımının durdurulması
- Mezunların gerek özel gerekse kamu sektöründe istihdam alanlarının yeterli ve açık olmaması, bu sebeple bazı bölümlere ilginin az olması,
- Temel bilimler kadro tanımının yapılmaması ve uygun yerlere istihdam edilmesi için yeterli yasal düzenlemelerin yapılmaması.
- Bazı bölümlerin öğretim üyesi açığı sorununu kısa zamanda aşamama ihtimali
- Bazı bölümlerin asgari yeterliliklerle öğrenime başlaması hâlinde eğitim-öğretim kalitesi ve fiziki altyapı bakımından kısa vadede karşılaşılabileceği sorunlar
- Bölge genelinde sanayi işletmelerinin büyük çoğunluğunda AR-GE kültürünün oluşmaması
- Birbiriyle aynı ortamda bulunmaması gereken cihazların fiziki ortam yetersizliğinden dolayı aynı ortamda bulunması
- Bazı bölümlerde öğretim elemanları arasındaki diyalog eksikliği
- Doktorasını tamamlamış araştırma görevlilerinin öğretim üyesi kadrosuna atanamaması

## DEĞERLENDİRME

Fakültemiz; Matematik, Fizik, Kimya, Biyoloji, Türk Dili ve Edebiyatı, Batı Dilleri ve Edebiyatları, Moleküler Biyoloji ve Genetik, Sosyoloji, Psikoloji ve Arkeoloji bölümleri ile lisans eğitim-öğretim faaliyetlerini etkin olarak sürdürmektedirler. Ayrıca Biyoloji, Matematik, Fizik, Kimya Bölümlerinde yüksek lisans ve doktora çalışmaları, Moleküler Biyoloji ve Genetik, Tarih ve Türk Dili ve Edebiyatı Bölümlerinde yüksek lisans çalışmaları devam etmektedir. Felsefe, ve Coğrafya Bölümlerimizde lisans düzeyde öğrenci alımına yönelik akademik kadro oluşturma çalışmaları, Batı Dilleri, Arkeoloji Bölümlerine lisansüstü düzeyde öğrenci alımına yönelik çalışmalar devam etmektedir.

Fakültemizin yapılan Swot analizleri sonucunda tespit edilen zayıf yönlerinin giderilmesi, tehditlerin fırsata dönüştürülmesi, fırsatlarının değerlendirilerek güçlü yönlerini artırması sureti ile eğitim-öğretim, araştırma faaliyetleri açısından amaçlanan kısa, orta ve uzun vadeli hedeflerine ulaşılması sağlanacaktır.

## ÖNERİ VE TEDBİRLER

- Fen Bölümlerine (Fizik, Kimya, Biyoloji) lisans düzeyinde öğrencilerimizin ilgisinin olmaması; hem bilim ve araştırmanın odak noktasında olan temel bilimler zayıflamasına neden olacak, hem de Üniversitemiz ve ülkemiz için handicap doğuracaktır. Temel Bilimlerin tercih edilmesine ve bu mesleklerin cazip hale getirilmesine yönelik bazı iyileştirilme çalışmaları için girişimlerde bulunulması düşünülmektedir. Aynı zamanda lisans eğitimi dışında mevcut olan laboratuvar imkanlarının daha da geliştirilmesi, Üniversitemizde bulunan Merkez Laboratuvarı'nın potansiyelinin kullanılması ve mevcut bölümlerimizin araştırma merkezi hüviyetinin kazandırılması çalışmaları yapılacaktır.
- Sosyal Bölümlerimizden henüz olmayanların lisansüstü programları açma çalışmaları, açık olan bölümlerin de öğrenci sayısını arttırmalarına yönelik çalışmalar desteklenecektir.
- Öğretim Üyesi eksikliğinden dolayı öğrenci alamayan sosyal bölümlerimize nitelikli akademisyen alımı yoluna gidilecektir.
- FEDEK çalışmalarına hız verilmesi ve bu uygulamanın takibi titizlikle yapılacaktır.