

T.C.
ZONGULDAK BÜLENT ECEVİT ÜNİVERSİTESİ



ÖĞRENCİ İŞLERİ DAİRE BAŞKANLIĞI
BİRİM İÇ DEĞERLENDİRME RAPORU

[2019]

İçindekiler

BİRİM İÇ DEĞERLENDİRME RAPORU	1
1. BİRİM HAKKINDA BİLGİLER.....	1
1.1 İletişim Bilgileri.....	1
1.2 Tarihsel Gelişimi.....	1
1.3 Misyonu, Vizyonu, Değerleri ve Hedefleri	1
1.4 Eğitim-Öğretim Hizmeti Sunan Alt Birimleri	3
1.5 Birimin Organizasyonel Şeması	4
2. KALİTE GÜVENCESİ SİSTEMİ.....	4
2.1 Kalite Politikası;	5
2.2 Yükseköğretim Kalite Komisyonlarının Görev, Sorumluluk ve Faaliyetleri;	5
2.3 Paydaş Katılımı;	6
3. EĞİTİM - ÖĞRETİM.....	8
3.1 Programların Tasarımı ve Onayı.....	8
3.2 Programların Sürekli İzlenmesi ve Güncellenmesi	9
3.3 Öğrenci Merkezli Öğrenme, Öğretme ve Değerlendirme	9
3.4 Öğrencinin Kabulü ve Gelişimi, Tanıma ve Sertifikalandırma	10
4. YÖNETİM SİSTEMİ	11
4.1 Yönetim ve İdari Birimlerin Yapısı	13
4.2 Kaynakların Yönetimi.....	13
4.3 Bilgi Yönetimi Sistemi	14
4.4 Birim Dışından Tedarik Edilen Hizmetlerin Kalitesi.....	14
4.5 Yönetimin Etkinliği ve Hesap Verebilirliği, Kamuoyunu Bilgilendirme.....	14
5. SONUÇ VE DEĞERLENDİRME	15

BİRİM İÇ DEĞERLENDİRME RAPORU

1. BİRİM HAKKINDA BİLGİLER

1.1 İletişim Bilgileri

Kalite Komisyon Başkanı: Daire Başkanı Saniye YAYALAR

Tel: +90 372 257 1442

Fax: +90 372 257 3176

e-posta: yayalar@beun.edu.tr

1.2 Tarihsel Gelişimi

Öğrenci İşleri Daire Başkanlığımız, 03 Temmuz 1992 tarihinde Üniversitemizin kurulması ile birlikte açılmış olup, 1 Daire Başkanı, 1 Şube Müdürü ve 1 Şef ile Rektörlük binasında hizmete başlamıştır. İlk kuruluşunda 1 Fakültede 2 lisans programı, 2 Meslek Yüksekokulunda ise 11 önlisans programı olmak üzere toplam 13 programı ve toplam 2163 öğrencisi bulunmaktaydı.

Halen 1 Daire Başkanı, 1 Şube Müdürü, 2 Şef, 1 Bilgisayar İşletmeni, 1 Teknik Personel ve 3 sürekli İşçi ile toplamda 8 personel; 3 Enstitüde 79 lisansüstü program ile, 14 Fakültede 56 lisans programı ile, 1 Konservatuvarda 4 lisans programı ile, 4 Yüksekokulda 2 lisans programı ile, 9 Meslek Yüksekokulda 78 önlisans programı ile (toplamda 32 Okul, 221 Program) 34667 öğrenciye öğrenci hizmetleri ve eğitim-öğretim hizmetleri otomasyon sistemi üzerinden sunulmaktadır.

1.3 Misyonu, Vizyonu, Değerleri ve Hedefleri

Misyon

Üniversitemizde öğrenim gören tüm öğrencilerin sorunsuz bir öğrenim hayatı sürdürebilmeleri için, uygun teknolojiyi ve yöntemleri yasalar çerçevesinde kullanarak en kaliteli hizmeti en kısa sürede vermek.

Vizyon

Sürekli gelişen bilgi ve teknolojileri kullanarak, güler yüzlü bir ifade ile güvenli ve mümkün olan en hızlı şekilde bilgi ve belge hizmeti sunan; öğrenci, öğretim elemanı ve personelin memnuniyetini ön plana çıkaran, ülke çapında örnek ve farklı bir birim olmak.

Değerler

Hukukun üstünlüğüne riayet, millî ve manevi değerlere sadakat, evrensel değerlere, insan hak ve hürriyetlerine saygı, ifade özgürlüğü, fırsat eşitliği, bilimsel etik kurallara uygunluk, yetkinlik, güvenilirlik, öğrenci ve çalışan odaklı yenilikçi, katılımcı, şeffaf, hesap verebilir bir eğitim temel değerlerimizdir.

- Mükemmellik
- Evrensellik
- Doğruluk
- Güvenirlilik
- Paylaşıcılık
- Hesap Verebilirlik
- Katılımcılık
- Şeffaflık
- Sosyal Sorumluluk
- Bilimsel Etik
- Akademik Düşünce ve İfade Özgürlüğü

<http://ogrenci.beun.edu.tr/>

Hedefler

- Öğrencilerin Başkanlığımızdan %90'ın üzerinde memnun kalmalarını sağlamak,
- Çalışan memnuniyet oranını arttırmak,
- Eğitim, öğretim faaliyetlerinin etkin ve verimli bir şekilde gerçekleştirilmesi için mevcut kaynakları öğrencilerimizin hizmetine en iyi ve hızlı bir şekilde sunabilmek,
- Üniversitenin stratejik planı ve hedefleri doğrultusunda eğitim-öğretim faaliyetlerini yürütmek
- Üniversitemizin kurumsallaşmasında önemli bir yeri olan Öğrenci Bilgi Sistemini sürekli geliştirmek.
- Öğrencilerin kayıt işlemlerini elektronik ortamda %95 oranında sorunsuz ve kısa sürede yapmalarını sağlamak,
- Üniversitemiz öğrencilerine ve paydaşlarımıza ilgili oldukları yasa ve mevzuatı doğru ve eksiksiz uygulamak.
- Üniversitemizde düzenlenen Yönetmelik ve Yönergelerde, öğrencinin yararına ve öğrencilik haklarını koruyucu kararlar alınmasına katkı sağlamak,

- Web sayfamızın yeniliklere göre güncellenerek, tüm paydaşlarımızca daha aktif kullanılmasını sağlamak,

1.4 Eğitim-Öğretim Hizmeti Sunan Alt Birimleri

Üniversitemizde halen 14 Fakülte 3 Enstitü 4 Yüksekokul 9 Meslek Yüksekokulu ve 1 Devlet konservatuvarı ile eğitim öğretim faaliyetleri sürdürülmektedir.

<https://w3.beun.edu.tr/akademik/fakulteler.html>

<https://w3.beun.edu.tr/akademik/enstituler.html>

<https://w3.beun.edu.tr/akademik/yuksekokullar-ve-konservatuvar.html>

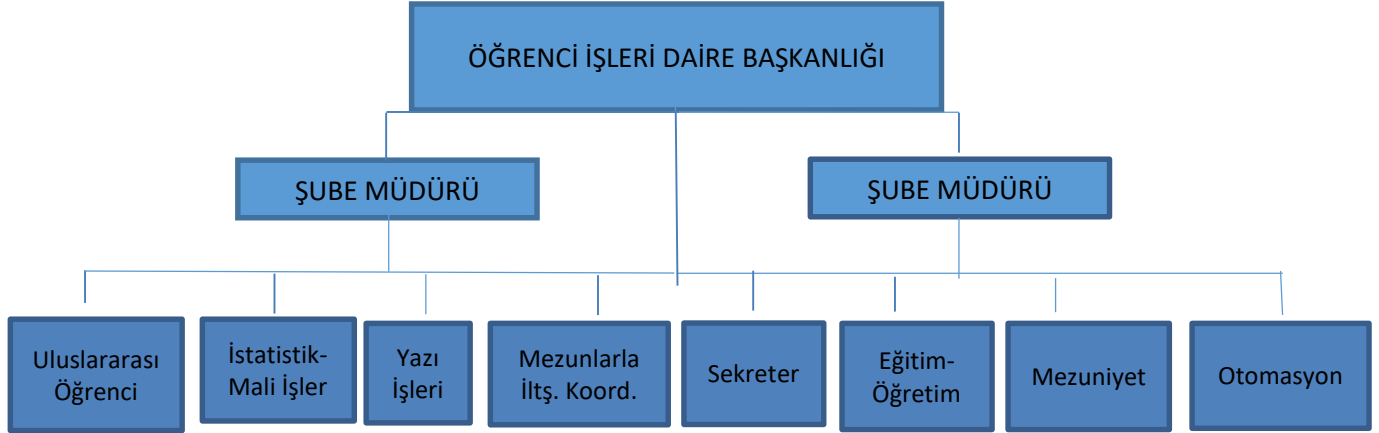
<https://w3.beun.edu.tr/akademik/meslek-yuksekokullari.html>

Üniversitemize bağlı birimlerde 78 ön lisans, 64 lisans, 58 yüksek lisans ve 21 doktora olmak üzere toplam 221 programda eğitim faaliyeti sürdürülmektedir. Bu programlardan 13 önlisans, 15 lisans ve 11 yüksek lisans olmak üzere toplam 39 programda ikinci öğretim ve 2 programda uzaktan eğitim yapılmaktadır. Bazı programlarda kısmen (%30) ve üç programda ise tamamen (%100) yabancı dilde eğitim yapılmakta olup; öğrencilere bu dilleri öğretmek için bir yıl süreyle dil hazırlık eğitimi zorunlu veya isteğe bağlı olarak uygulanmaktadır. Ayrıca uluslararası öğrencilere TÖMER aracılığıyla Türkçe dil eğitimi verilmektedir.

Öğrencilerimize yan dal ve çift anadal programlarına katılma imkânı sunulmaktadır. Üniversiteye bağlı fakülte ve yüksekokullara üniversitenin içi veya dışından yapılacak yatay geçiş işlemleri, yan dal ve çift ana dal uygulamaları, ilgili yönetmelik hükümleri ve Yükseköğretim Kurulu ile Senato Kararlarına göre yürütülür.

Eğitim-öğretim faaliyetleri Türkiye Yükseköğretim Yeterlilikler (TYYÇ) göre düzenlenen programlarla geliştirilmekte ve yenilenmektedir. Ulusal ve Uluslararası kurumsal dış değerlendirme ve akreditasyon süreçlerine göre revize edilen programların %25'i seçmeli derslerden (%5'lik kısmı serbest seçmeli-alan dışı seçmeli) oluşmaktadır.

1.5 Birimin Organizasyonel Şeması



2. KALİTE GÜVENCESİ SİSTEMİ

Üniversitenin akademik birimleri ile eğitim-öğretim sürecinin düzenli olarak yürütülmesi, öğrencilere, mezunlara ve akademik personele hizmet verilmesi, koordineli çalışan kurum/birimlere bilgi akışının sunulması.

Birimimizce, misyon, vizyon ve hedeflere ulaşmak için; öğrencilerimize ve paydaşlarımıza verilen hizmetin kalitesini artırma yönünde kullanılan kalite güvencesi süreçlerinde çağın getirdiği yenilikler yasalar, yetki ve sorumluluklarımız kapsamında en kısa sürede paydaşlarımıza yansıtılmaktadır. İç değerlendirme raporları yıllık olarak değerlendirilerek eylem planlarında gerekli iyileştirmeler yapılmaktadır.

Birimimizce,

- Birim öğrenci işleri bürolarında görev alan personel ve başkanlığımız personelinin katılımıyla her eğitim-öğretim yılı başında hizmet içi eğitim seminerleri düzenlenmektedir.
- Öğrencilere, eğitim-öğretim yılı içinde değişen ve yenilenen mevzuat ve işlemlerle ilgili birimiz web sayfası ve Öğrenci Bilgi Sistemiz (OBS) üzerinden

bilgilendirmeler yapılmaktadır.

- İç ve Dış Paydaşlar ile yazılı ve interaktif olarak güncel iletişim kurulmakta, gelişmeler belirlenen süreler içerisinde paylaşılmaktadır.
- Mezun takip sistemi ile, mezunlarımızın sektörde istihdam edilebilirlik durumları değerlendirilmeye çalışılmaktadır.
- Ayrıca hedeflere ulaşma bağlamında oluşturulan performans göstergeleri takip edilmektedir
- Birimimizde saptanan eksiklikler, kalite komisyonu denetimleri sonucu ortaya çıkarılmakta ve çözüm yollarının belirlenmesi yoluna gidilmektedir.
- Programlarda performansın iyileştirilmesi için öğrencilere danışmanlık hizmetleri yürütülmekte ve sorunların kaynağında çözümü noktasında akademik danışmanlık hizmetleri gerçekleştirilmektedir.

2.1 Kalite Politikası;

- Üniversitenin misyon ve vizyonu çerçevesinde, kurumsal değerlerini yansıtacak olan temel ilkelerin uygulanmasını öncelik olarak görmek
- Başta öğrenci ve çalışan olmak üzere iç ve dış tüm paydaşların süreçlere katılımını sağlamak ve memnuniyetini artırmak
- Eğitim, araştırma ve idari süreçleri sürekli iyileştirmek
- Eğitimde öğrenci merkezli bir eğitim anlayışı uygulamak
- Toplumun bilimsel, sosyal, kültürel gelişimi için çalışmak
- Eğitim-öğretimi, çağın gereksinimlerine ve teknolojik gelişmelere uygun olarak tasarlamak ve güncellemek
- Eğitim programlarının ulusal/uluslararası standartlarla uyumunu sağlamak

<http://ogrenci.beun.edu.tr/mevzuat/kamu-standartlari.html>

Birime Ait Belgeler

Birimimizin 2018-2022 yıllarına ait geçerli olan Stratejik Planı, web sayfamızda yayımlanmaktadır.

[Öğrenci İşleri Daire Başkanlığı 2019-2022 Stratejik Planı](#)

2.2 Yükseköğretim Kalite Komisyonlarının Görev, Sorumluluk ve Faaliyetleri;

- Zonguldak Bülent Ecevit Üniversitesi Kalite Komisyonunun belirleyeceği usul ve esaslar doğrultusunda faaliyetleri yürütmek,

- Birimin kalite hedeflerini hazırlamak,
- Birim Kalite Komisyonu, Üniversitenin hedefleri doğrultusunda, birimdeki akademik ve idari hizmetlerin değerlendirilmesi, kalitenin geliştirilmesi ve akreditasyon sürecinde gerçekleştirilecek faaliyetlerin yürütülmesini sağlamak,
- Birim İç Değerlendirme Raporu'nu hazırlamak,
- Birimde Kalite Yönetim Sistemi ile ilgili bağımsız kuruluşlar tarafından yapılacak olan belgelendirme çalışmaları için gerekli hazırlıkları yapmak.
- Kalite Komisyonunun kararlarını ilgili birimin alt birimlerine duyurmak uygulamalarına katkı sağlamak ve sonuçlarını izlemek,
- Birimin faaliyetleriyle ilgili olarak hazırlayacakları yıllık raporu Kalite Komisyonuna sunmaktır.

Birim Kalite Komisyonu Üyeleri

Başkan : Saniye YAYALAR (Daire Başkanı)
 Başkan Yardımcısı : İbrahim ÇAKIR (Bilgisayar İşletmeni)
 Üye : Ömer ÇAKIR (Sürekli İşçi)

İyileştirme Kanıtları

Öğrenci İşleri Daire Başkanlığı ile Birimlerin öğrenci işlerinden sorumlu personellerini gelişmelerden ve değişimlerden haberdar etmek ve bilgi alışverişinde bulunmak amacıyla her eğitim öğretim dönemi başında hizmet içi eğitim yapılması

2.3 Paydaş Katılımı;

İç Paydaşlar

- Rektörlük
- İdari Birimler
- Akademik Birimler
- Akademik Personel
- Öğrenciler
- İdari Personel

Dış Paydaşlar

- YÖK Başkanlığı
- Diğer Üniversiteler
- ÖSYM
- Milli Eğitim Bakanlığı

- Kredi ve Yurtlar Kurumu
- Sosyal Güvenlik Kurumu Başkanlığı
- Bakanlıklar
- Özel Sektör Kuruluşları
- KOSGEB
- Mezunlar

Daire Başkanlığımızın paydaş listesi ve öncelikleri aşağıda belirtilmiştir.

PAYDAŞ ADI	İÇ PAYDAŞ	DIŞ PAYDAŞ	NEDEN PAYDAŞ	ÖNCELİĞİ
Rektörlük	x		Stratejik Karar Ve Politikalarımızda Yönlendirme Etkileme	Yüksek
İdari Birimler	x		İdari Ve Akademik İş Süreci Ortaklığı	Yüksek
Akademik Birimler	x		Akademik İş Süreci Ortaklığı	Yüksek
Akademik Personel	x		Akademik İş Sürecinde Hizmet Sunumu	Yüksek
Öğrenciler	x		Eğitim-Öğretim Sürecinde Hizmetlerimizden Yararlanma, Etkileme	Yüksek
İdari Personel	x		İdari İş Sürecinde Hizmet Sunumu	Yüksek
Diğer Üniversiteler		x	Kurumlararası Ortaklık Ve Dayanışma	Orta
YÖK Başkanlığı		x	Stratejik Karar Ve Politikalarımızda Yönlendirme Etkileme	Yüksek
ÖSYM		x	Stratejik Karar Ve Politikalarımızda Yönlendirme Etkileme	Yüksek
Milli Eğitim Bakanlığı		x	Kurumlararası Ortaklık Ve Dayanışma	Orta
Kredi ve Yurtlar Kurumu		x	Kurumlararası Ortaklık Ve Dayanışma	Orta

Milli Savunma Bakanlığı		x	Kurumlararası Ortaklık Ve Dayanışma	Orta
Sosyal Güvenlik Kurumu Başkanlığı		x	Kurumlararası Ortaklık Ve Dayanışma	Orta
Özel Sektör Kuruluşları		x	Kurumlararası Ortaklık Ve Dayanışma	Orta
KOSGEB		x	Kurumlararası Ortaklık Ve Dayanışma	Orta
Mezunlar		x	Hizmetlerimizden Yararlanma, Etkileme	Orta

Birime Ait Belgeler

Paydaşların birimize hızlı ve güvenli bir biçimde ulaşabilmeleri için oidb@beun.edu.tr e-mail adresi oluşturulmuştur.

Birimimiz bünyesinde Mezunlarla İletişim Koordinatörlüğü kurulmuş ve Mezun Portalı oluşturulmuştur

İyileştirme Kanıtları

Üniversitemiz Mezun Bilgi sistemine 16.12.2019 tarihi itibariyle 5915 mezun kayıtlıdır.

<http://mezun.beun.edu.tr/>

3. EĞİTİM - ÖĞRETİM

Öğrenci İşleri Otomasyon sistemi ile ders kaydı ölçme ve değerlendirme raporlama danışmanlık öğrenci anketi formasyon hizmetleri daha verimli bir şekilde sürdürülmektedir.

3.1 Programların Tasarımı ve Onayı;

Programların eğitim amaçlarının belirlenmesinde ve müfredatın (eğitim programının) tasarımında iç paydaşların (öğretim elemanlarının) katkısı en üst düzeydedir. Eğitim amaçlarını karşılayan ve öğrencilerin programdan mezun oluncaya kadar kazanmaları gereken bilgi beceri ve yetkinliklerini tanımlayan program yeterlilikleri, programda yer alan derslerin “ders amaç ve hedefleri ve ders öğrenme çıktıları” ile sağlanmaktadır. Program yeterlilikleri; bölümün alanı ile ilgili yeterliliği, eğitim amaçlarını karşılayan program yeterliliği ve programda yer alan derslerin amaç ve hedefleri ile öğrenme kazanımları göz önüne alınarak Türkiye Yükseköğretim Yeterlilikler

Çerçevesiyle uyumlu olacak şekilde belirlenmektedir. Programlarımızın Türkiye Yükseköğretim Yeterlilikler Çerçevesiyle (TYYÇ) uyumu göz önünde bulundurulmaktadır.

Birime Ait Belgeler

<http://ogrenci.beun.edu.tr/mevzuat/yonetmelikler.html>
<https://obs.beun.edu.tr/oibs/bologna/>

İyileştirme Kanıtları

Programın yeterliliği ile derslerin öğrenim çıktıları arasında ilişkilendirme yapılmış olup, söz konusu ilişkilendirme ve programların eğitim amaçları ve kazanımları programlarımıza ait Bologna bilgi paketinde yer almaktadır.

3.2 Programların Sürekli İzlenmesi ve Güncellenmesi;

Eğitim-öğretim programları Türkiye Yükseköğretim Yeterlilikler Çerçevesinde belirlenen hedeflere yönelik olarak ilgili bölüm kurulunun önerisi, ilgili kurulun kararı ve Senatonun onayı ile yürürlüğe girer. Bir sonraki akademik yılla ilgili değişiklikler de aynı yöntemle, her yıl en geç Mayıs ayı içinde belirlenir.

Birime Ait Belgeler

Üniversitemizde her eğitim-öğretim yılı başında eğitimin aşamaları, uygulama süreçleri ve planlaması için akademik takvim oluşturulmaktadır.

https://w3.beun.edu.tr/akademik_takvim/

3.3 Öğrenci Merkezli Öğrenme, Öğretme ve Değerlendirme;

Öğrenci merkezli öğrenmeyi amaç edinen Daire Başkanlığımız tüm öğrencilerin öğrenim sürecinde aktif rol almalarını teşvik ederek eğitim-öğretim hayatlarında karşılaştıkları sorunların çözümünde yol gösterici bir harita çizmektedir.

Mevcut birimlerde AKTS ders yükleri tanımlanmıştır. Yeni açılan birimlerde AKTS ders yüklerini belirleyip Senatonun onayından sonra eğitim öğretime başlamaktadır.

Birime Ait Belgeler

- Zonguldak Bülent Ecevit Üniversitesi Öğrenci Danışmanlığı Yönergesi
- Bülent Ecevit Üniversitesi Fakülteleri Staj Uygulama Yönergesi
- Bülent Ecevit Üniversitesi Mesleki Ve Teknik Eğitim Bölgesi İçindeki Meslek Yüksekokulu Öğrencilerinin İş Yerlerindeki Eğitim, Uygulama Ve Stajlarına İlişkin Esas Ve Usuller Hakkında Yönerge
- Bülent Ecevit Üniversitesi Deniz İşletmeciliği Ve Yönetimi Yüksekokulu Denizcilik İşletmeleri Yönetimi Bölümü Staj Uygulama Yönergesi
- Bülent Ecevit Üniversitesi Sağlık Hizmetleri Meslek Yüksekokulları Sağlık Programları Bölümü Staj Uygulama Yönergesi

<http://ogrenci.beun.edu.tr/mevzuat/yonergeler-04030407.html>

İyileştirme Kanıtları

Üniversitelerde Uygulamalı Girişimcilik Eğitimi kapsamında Küçük ve Orta Ölçekli İşletmeleri Geliştirme ve Destekleme İdaresi Başkanlığı'na her eğitim öğretim döneminin başında açılan "Girişimcilik" dersleri bildirilmekte ve eğitim-öğretim dönemi sonunda derslere katılan ve başarılı olan öğrencilere sertifika verilmesi sağlanmaktadır.

https://www.kosgeb.gov.tr/Content/Upload/Dosya/Giri%C5%9Fimcilik/22.02_GI%CC%87R1%CC%87S%CC%A71%CC%87MCI%CC%87LI%CC%87K_DESTEK_PROGRAMI_UYGULAMA_ESASLARI.pdf

3.4 Öğrencinin Kabulü ve Gelişimi, Tanıma ve Sertifikalandırma;

- Tüm programların kabul koşulları Üniversite Senatosu tarafından değerlendirilmektedir. ÖSYM tarafından yapılan merkezi sınavlar (YGS, LYS, DGS, ALES), Bülent Ecevit Üniversitesi Yurt Dışından Kabul Edilecek Öğrencilerin Başvuru Ve Kayıt Kabul Yönergesi, özel yetenek sınavı yandal ve çift anadal programı yönergesine uygun olarak önlisans, lisans ve lisansüstü programlara/bölgümlere öğrenci kabul etmektedir.
- Yabancı uyruklu öğrenciler Yabancı Uyruklu Öğrenci Kabul Yönergesinde yer alan diğer sınavlardan aldıkları puanlar doğrultusunda Rektörlükçe oluşturulan Komisyon'un değerlendirmesi sonucunda kayıt hakkı kazanmaktadır. Devlet Konservatuvarı, Güzel Sanatlar Fakültesi ve Beden Eğitimi ve Spor Yüksekokulu'nda ise özel yetenek sınavları ile öğrenci kabul edilmektedir. Üniversite birimleri tarafından gerçekleştirilen bu sınavlar için başvuru koşulları, süreçleri ve değerlendirme kriterleri ile ilgili bilgiler senato onayı alındıktan sonra sınav ön-başvuru tarihleri ilan edilmesiyle birlikte internet üzerinden kamunun erişimine sunulmaktadır. Lisans/önlisans programına kabul edilmiş öğrencilerden ilk yılını tamamlayan öğrencilere, yandal ve çift anadal yönergesi doğrultusunda bir başka bölüme kayıt hakkı tanınmaktadır. Bunların yanı sıra Yatay ve Dikey geçiş ile de programlara öğrenci kabul edilmektedir.
- Kesin kayıt hakkı kazanan öğrenciler, uyum programları ile üniversite ve kayıt oldukları program/bölüme ilişkin bilgi sahibi olmaktadır
- Öğrenciler, akademik konularda rehberlik amacıyla etkileşimli danışmanlık hizmetlerinden yararlanmaktadır. Öğrencilerin başarı durumları, derse devamları ve eğitim öğretim süreciyle

ilgili diğer bilgileri Öğrenci Bilgi Sistemi aracılığı ile izlenmektedir. Bu izleme sürecinde elde edilen bilgiler öğrencilerin eğitim öğretim süreçleriyle ilgili sorunlarının giderilmesi ve danışmanlık hizmetlerinin daha etkin hale getirilmesinde kullanılmaktadır.

- Başarılı öğrencilere her eğitim-öğretim yılı sonunda Onur ve Yüksek Onur Belgeleri takdim edilmektedir.
- Öğrenci hareketliliğini desteklemek amacıyla tüm programlarda bulunan dersler Bologna Süreci'ne uyumlu biçimde hazırlanmış olup ders ve kredi tanınırlığı, diploma denkliği gibi konularda gerekli düzenlemeler bulunmaktadır. Ayrıca yurt içi ve yurt dışı pek çok üniversite ile öğrenci hareketliliği sağlanmaktadır.

Birime Ait Belgeler

<http://ogrenci.beun.edu.tr/kayit-rehberi.html>

<http://ogrenci.beun.edu.tr/mevzuat/esas-ve-usuller.html>

- Bülent Ecevit Üniversitesi Özel Öğrenci Yönergesi
- Bülent Ecevit Üniversitesi Çift Anadal Programı Yönergesi
- Bülent Ecevit Üniversitesi Yandal Programı Yönergesi
- Yükseköğretim Kurumlarında Önlisans Ve Lisans Düzeyindeki Programlar Arasında Geçiş Esasları

4. YÖNETİM SİSTEMİ

Öğrenci İşleri Dairesi Başkanlığı'nın faaliyet alanlarının ana hatlarını aşağıda belirtilen şekilde özetleyebiliriz.

- ÖSYM Sınavı ve Ek kontenjan ile Üniversitemize yerleştirilen öğrencilerin kayıt ile ilgili işlemlerin organize edilmesi ve kayıtlarının yapılmasının sağlanması,
- Yeni kayıt olan Öğrencilerin ders kayıtlarının yapılmasının sağlanması ve tüm öğrencilerin derse kayıt ile ilgili işlemlerin takibinin yapılması,
- Öğrencilerin muafiyet, intibak girişlerinin otomasyona girişlerinin yapılması,
- Öğrencilerin istekleri doğrultusunda öğrenci belgeleri, transkript (not döküm belgesi) belgelerinin düzenlenmesi,
- Öğrenim ücretleri ve katkı paylarının takibi
- Öğrenci kimliklerinin düzenlenmesi ve her yıl hologram bastırılarak öğrenci kimlik kartlarının güncellenmesi,

- Öğrenim/katkı kredisi, burs işlemlerinin takibi,
- Öğretim elemanları tarafından Öğrenci Bilgi Sistemi Otomasyon Programına girilen notların kontrolü,
- Öğrencilerin kayıt dondurma, izin, disiplin/ceza durumları, nüfus ve ikamet değişiklikleri, askerlik ile ilgili işlemlerinin yapılması ve otomasyona aktarılması,
- Öğrenci stajları ile ilgili yazışmaların yapılması,
- Yatay geçiş, dikey geçiş, farabi, mevlana, erasmus vb. başvuruları ile Üniversitemize kabul edilen Öğrencilerin kayıtlarının ve Öğrencilikle ilgili işlemlerinin yapılması,
- Yabancı Uyruklu Öğrenci kontenjanlarının belirlenmesi müracaatlarının alınması, değerlendirilmesi ve kayıtlarının yapılması,
- Üniversitemiz Öğrenci Konseyi Seçimleri ile ilgili her türlü işlemin yürütülmesi.
- Kendi isteği, yatay geçiş vb. durumlarda kayıt silme işlemlerinin yapılması ve gerekli yerlere bildirilmesi,
- Lisansüstü öğrenim hakkı kazanan adaylarının öğrenci otomasyon programına kayıt ve derse kayıt işlemlerinin yapılması
- YÖK tarafından her Eğitim-Öğretim yılı başında istenen önlisans, lisans ve lisansüstü Öğrenci ve mezun sayıları ile ilgili istatistikî formların doldurulması ve YÖK'e gönderilmesi,
- Her türlü istatistikî bilgilerin hazırlanması ve düzenlenmesi,
- Öğrencilerin pasaport işlemleri ile ilgili gerekli belgelerin düzenlenmesi,
- Mezuniyet işlemlerini yürütmek ve mezun olan öğrencilerin diplomalarının ve diploma eklerinin düzenlenmesi,
- %10'a giren öğrencilerin ödedikleri fazla ücretin iadesi işlemleri için gerekli belgelerin ilgili birimlere gönderilmesi. Sehven yatırılan öğrenci katkı payı/öğrenim ücretlerinin iadesi işlemlerinin yapılması.
- Yaz okulu ders ücretlerinin hesaplanması.
- Yaz okulunda açılması planlanan derslerin senatoya sunulması
- Yatay Geçiş ve Lisansüstü kontenjanlarının ve başvuru koşullarının web sayfasından ilan edilmesi.

- Belgelerin onaylanması.
- Devlet bursu alan yabancı uyruklu öğrencilerin dönem sonu itibariyle transkriptlerinin YÖK'e gönderilmesi.
- Eğitim Planları değişikliklerinin Otomasyon sisteminde kontrolünün yapılması.
- Sağlık Bakanlığınca tescil işlemleri yapılması gereken diplomaların Sağlık Bakanlığına gönderilmesi.
- Başkanlığımızın stratejik planı, faaliyet raporu, yıllık bütçe planlamalarının yapılması.
- Yeni fakülte/yüksekokul/meslek yüksekokulu kurulması, bölüm/program açılması, öğrenci alınması tekliflerinin senatoya sunulması

4.1 Yönetim ve İdari Birimlerin Yapısı;

Üniversitede eğitim-öğretim programlarının yapımı ve üniversiteye ilk kayıt işleminden mezuniyete kadar eğitim-öğretimle ilgili öğrenci faaliyetlerinin yürütülmesi görevlerini yerine getiren, öğrencilerin, eğitim-öğretimle ilgili kayıt, derse yazılma, izin, rapor, notlar ve değerlendirme sonuçları, burs gibi konularda öğrencilere hizmet veren bir üniversite idari birimidir.

Daire Başkanlığımız Rektörlük ve Genel Sekreterlik Makamına bağlı bir hizmet birimi olup; Daire Başkanı, şube müdürleri ve memurlardan oluşmaktadır. Tüm Hizmetler; eğitim-öğretim hizmetleri, yazı işleri, istatistik-mali işler, mezuniyet, mezunlarla iletişim ve uluslararası öğrenci bürolarından sağlanmaktadır.

İyileştirme Kanıtları

<http://ogrenci.beun.edu.tr/personel/birim-gorev-tanimlari.html>
<http://ogrenci.beun.edu.tr/mevzuat/kamu-standartlari.html>

4.2 Kaynakların Yönetimi;

- Daire Başkanlığımızda görev yapan personel Üniversitenin eğitim-öğretim ile ilgili işlerini etkin

ve hızlı bir şekilde yürütülmesini sağlamaktadır.

- İdari ve destek hizmetleri sunan birimlerinde görev alan personelin eğitim ve liyakatlerinin üstlendikleri görevlerle uyumunu sağlamak üzere herhangi bir sistem kullanılmamaktadır.
- Mali kaynakların yönetimi KBS (<https://www.kbs.gov.tr/Portal/>) sistemi üzerinden HYS ve TKYS modülü ve Muhasebe Bilgi Sistemi ile gerçekleştirilmektedir. Harcama yapılacak kalem baz alınarak mevcut bütçe üzerinden harcamalar gerçekleştirilmektedir.
- Daire Başkanlığı üzerinde bulunan taşınır ve taşınmaz mallar buldukları birimlere göre çalışanlar üzerine zimmetlenmektedir.

4.3 Bilgi Yönetimi Sistemi;

Daire Başkanlığımız bünyesinde kullanılan bilgi yönetim sistemleri aşağıda listelenmiştir:

- Elektronik Belge Yönetim Sistemi (EBYS)
- Öğrenci İşleri Bilgi Sistemi (OBS)
- Muhasebe Bilgi Sistemi (MYS)
- Kamu Harcama ve Muhasebe Bilişim Sistemi (KBS)

4.4 Birim Dışından Tedarik Edilen Hizmetlerin Kalitesi;

Birim dışından tedarik edilen herhangi bir hizmetin olmaması ve planlanmamasından kaynaklı herhangi bir şablon oluşturulmamıştır.

4.5 Yönetimin Etkinliği ve Hesap Verebilirliği, Kamuoyunu Bilgilendirme;

Eğitim-öğretim, araştırma-geliştirme ve idari faaliyetler ile ilgili tüm duyuru ve haberler Öğrenci İşleri Daire Başkanlığı web sitesi üzerinden kamuoyu ile paylaşılmaktadır. Gerektiğinde telefon, fax veya e-posta yolu ile iletişime geçilmektedir.

Birime Ait Belgeler

<http://ogrenci.beun.edu.tr/>

5. SONUÇ VE DEĞERLENDİRME

Güçlü Olduğumuz Yönler

- Gelişme ve değişmelere açık olmamız
- Çalışanlarımızın İç akış takvimine titizlikle uyması
- Kanunlara ve yönetmeliklere uyulması
- Öğrenci Otomasyon programının olması ve istenilen bilgilere hızlı bir şekilde ulaşılabilmesi
- Öğrenci memnuniyetinin ön planda tutulması
- Talep ve isteklerin mevzuat çerçevesinde kısa sürede sonuçlandırılması
- Takım çalışması yapılması
- Yönetim ve idari personelin öğrenciler ile iyi ilişkiler kurması
- Tüm çalışanlarımızın en az önlisans eğitimi almış olması

Zayıf Olduğumuz Yönler

- Eğitim birimlerimizin dağınık olması
- Hizmet içi eğitim imkânları olmaması nedeniyle personel mevzuatı ve yasal değişiklikleri kendi bireysel çabaları ile öğrenmeye çalışmalarını işlerin devamlılığında aksamalara neden olmaktadır.
- Personel yetersizliği, kilit personelin yedeklerinin olmaması ve mevcut personelin iş yükünün fazla olması
- Yönetmelik ve yönergelerin sık aralıklarla değişmesi
- Ders müfredatlarının çok sık değişmesi
- Birden fazla idari görevlendirmelerin var olması.

Öğrenci İşleri Daire Başkanlığı'nın sahip olduğu beşeri ve fiziki kaynakları tespit etmede ve bu kaynakların verimli ve etkili bir biçimde kullanılmasını sağlamada üniversite yönetimi ve çalışanları için daha çok bir yol haritası olarak görülmesi ve bütün çalışanlarımızın bu plana katkıda bulunması beklenmektedir.

Daire Başkanlığımıza katkısı ancak uygulama içerisinde ortaya çıkacaktır. Değerlendirme

süreci Daire Başkanlığımızın Kalite Komisyonu'nun koordinasyonunda yürütülecektir. Birim performansı periyodik olarak izlenecek ve hedeflerden sapmaların nedenleri belirlenerek gereken önlemleri yıllık olarak hazırlanacaktır.